

LISTEN.
THINK.
SOLVE.®

INTEGRATED PRODUCTION & PERFORMANCE SUITE



Performance & Visibility

FactoryTalk® View Site Edition



安装指南

PUBLICATION VIEWSE-IN003F-ZH-P–August 2007

ALLEN-BRADLEY • ROCKWELL SOFTWARE

**Rockwell
Automation**

- 联系 Rockwell** 客户支持电话 — 1-440-646-3434
在线支持 — <http://support.rockwellautomation.com>
- 版权声明** © 2007 Rockwell Automation Technologies, Inc. 保留所有权利。在美国印刷。
本手册和任何随其一起提供的 Rockwell Software 产品的版权都归 Rockwell Software Inc. 所以，未经 Rockwell Software Inc. 事先书面许可，严禁以任何形式进行复制和 / 或分发。详细信息请参见许可协议。
- 商标声明** Allen-Bradley、ControlLogix、FactoryTalk、PLC-2、PLC-3、PLC-5、Rockwell Automation、Rockwell Software、RSLinx、RSView、Rockwell Software 标志和 VersaView 都是 Rockwell Automation, Inc. 的注册商标。
下列标志和产品是 Rockwell Automation, Inc. 的商标：
RSMACC、RSLogix、Data Highway Plus、DH+、RSView、FactoryTalk View、RSView Studio、FactoryTalk View Studio、PanelBuilder、PanelView、RSView Machine Edition、RSView ME Station 和 WIntelligent。
FactoryTalk Activation、FactoryTalk Administration Console、FactoryTalk Alarms and Events、FactoryTalk Automation Platform、FactoryTalk Services Platform、FactoryTalk Diagnostics、FactoryTalk Directory、FactoryTalk Live Data、RSAssetSecurity 和 FactoryTalk Security。
PanelView、RSLinx Classic、RSLinx Enterprise、SLC 5 和 SLC 500
- 其他商标** ActiveX、Microsoft、Microsoft Access、SQL Server、Visual Basic、Visual C++、Visual SourceSafe、Windows、Windows ME、Windows NT、Windows 2000、Windows Server 2003 和 Windows XP 是 Microsoft Corporation 在美国和 / 或其他国家或地区的注册商标或商标。
Adobe、Acrobat 和 Reader 是 Adobe Systems Incorporated 在美国和 / 或其他国家或地区的注册商标或商标。
ControlNet 是 ControlNet International 的注册商标。
DeviceNet 是 Open DeviceNet Vendor Association Inc. (ODVA) 的商标。
Ethernet 是 Digital Equipment Corporation、Intel 和 Xerox Corporation 的注册商标。
OLE for Process Control 是 OPC Foundation 的注册商标。
Oracle、SQL*Net 和 SQL*Plus 是 Oracle Corporation 的注册商标。
所有其他商标都是它们各自的所有者的私有财产，并因此而得到普遍接受和承认。
- 使用保证** 本产品根据产品许可证进行保修。产品的性能可能受系统配置、运行的应用程序、操作员控制、维护和其他相关因素的影响。Rockwell Automation 对这些干扰因素不承担任何责任。本手册中的说明不包括所述的设备、操作步骤或过程的所有细节或变化，也没有提供应对安装、操作或维护过程中可能发生的各种意外事故的方法。用户们对于产品的使用可能各不相同。
本文档是自产品发布之日起的现行文档；然而，与之相应的软件在发布之后可能会有更改。Rockwell Automation, Inc. 保留在不事先声明的情况下随时更改本手册中所含任何信息或更改软件的权利。在安装或使用本产品时，用户需自行负责从 Rockwell 获取最新信息。
文档 ID VIEWSE-IN003E-ZH-P
2007 年 8 月

目录

1 • 欢迎使用 FactoryTalk View Site Edition	1
FactoryTalk View SE 软件	1
FactoryTalk View 工具和实用程序	3
FactoryTalk View 工具	3
Rockwell Software 实用程序	4
FactoryTalk 工具	4
FactoryTalk Activation 工具	5
2 • 在同一台计算机上安装所有 FactoryTalk View SE 组件	7
使用安装助理	7
激活软件	8
遵守本地应用程序的平台要求	8
硬件和软件要求	8
运行本地应用程序的平台要求	9
安装软件	9
第 1 步: 安装 Internet 信息服务器	10
第 2 步: 卸载 FactoryTalk View Site Edition	10
第 3 步: 安装 FactoryTalk Services Platform	11
第 4 步: 安装 FactoryTalk View Site Edition	12
第 5 步: 安装 RSLinx Enterprise	15
第 6 步: 安装产品更新	16
FactoryTalk View Site Edition 安装总结	16
FactoryTalk Services Platform	16
FactoryTalk View Site Edition 完全安装	16
其他 FactoryTalk 服务	17
RSLinx	17
Windows 程序文件夹	17
3 • 分开安装分布式 FactoryTalk View SE 组件	19
使用安装助理	19
激活软件	20
遵守网络应用程序的平台要求	20
硬件和软件要求	20
域控制器要求	21
Windows 工作组要求	21
服务器托管计算机的平台要求	21



- FactoryTalk View Studio 和 FactoryTalk View SE Administration Console 的平台要求 23
- FactoryTalk View SE Client 的平台要求 24
- FactoryTalk View SE 组件限制 24
- 安装软件 25
 - 第 1 步: 安装 Internet 信息服务器 25
 - 第 2 步: 卸载 FactoryTalk View Site Edition 26
 - 第 3 步: 安装 FactoryTalk Services Platform 27
 - 第 4 步: 安装选定 FactoryTalk View SE 组件 28
 - 第 5 步: 安装 RSLinx Enterprise 30
 - 第 6 步: 安装产品更新 31
- FactoryTalk View Site Edition 安装总结 31
 - FactoryTalk Services Platform 31
 - FactoryTalk View Site Edition 所选的组件 32
 - 其他 FactoryTalk 服务 32
 - RSLinx 32
 - Windows 程序文件夹 33

- 4 • 安装 Microsoft Internet 信息服务器 35**

- 5 • 安装 RSLinx Classic 37**
 - 何时使用 RSLinx Enterprise 37
 - 何时使用 RSLinx Classic 37
 - 安装 RSLinx Classic 软件 38
 - 激活 RSLinx Classic 38
 - 下一步要做的 39
 - 卸载 RSLinx Classic 39

- 6 • 激活 FactoryTalk View 软件 41**
 - 关于 FactoryTalk Activation 41
 - FactoryTalk Activation 类型 41
 - 查找有关 FactoryTalk Activation 的更多信息 41
 - 浮动并发激活如何工作 42
 - 未激活 FactoryTalk View SE 时发生的情况 42
 - 设置 FactoryTalk Activation 43
 - 步骤总结 44
 - 安装激活软件 44
 - 设置激活 45
 - 将激活文件添加到激活服务器计算机 45
 - 设置客户端以获取浮动激活 46
 - 本地激活 FactoryTalk View SE 组件 47



将获取的激活传送到另一台计算机	48
保护激活文件	49
FactoryTalk View 软件组件的激活密钥	49
FactoryTalk View SE Client 如何使用浮动激活	50
在多个软件组件之间共享密钥	51
关于 EvRSI 激活	51
复位损坏的密钥	52

7 • 获取您需要的信息 53

使用 FactoryTalk View 帮助	53
查看帮助内容	53
使用索引	54
查找单词或主题	54
使用 FactoryTalk View 在线手册	55
关于 FactoryTalk View Site Edition 用户指南	55
技术支持服务	56
先试试手册和帮助	56
查找 Internet 上的信息	56
联系 Rockwell Automation 技术支持	57



欢迎使用 **FactoryTalk View Site Edition**

FactoryTalk® View Site Edition 是一个集成软件包，用于开发和运行可能涉及在整个网络内分布的多个用户和服务器的人机界面 (HMI) 应用程序。

作为 FactoryTalk View 系列产品的一员，FactoryTalk View Site Edition（也称为 FactoryTalk View SE）提供了创建强大、可靠过程监视和控制应用程序需要的所有工具。

如需了解有关使用 FactoryTalk View SE 开发应用程序的信息，请参见 *FactoryTalk View Site Edition 用户指南*。

FactoryTalk View SE 软件

FactoryTalk View SE 由多个软件组成，可用于根据您的需要构建网络和本地 HMI 应用程序。

根据所购买的软件包不同，您可能需要安装下面的一个或多个软件：

FactoryTalk Services Platform 为 FactoryTalk 系统中的产品和应用程序提供常规服务（如诊断信息、健康监视服务和实时数据访问）。

在计划安装或运行 FactoryTalk View SE 的任何计算机上，必须首先安装 FactoryTalk Services Platform。

有关与 FactoryTalk Services Platform 一同安装的服务的概述，请参见 *FactoryTalk View Site Edition 用户指南* 中的第 1 章“FactoryTalk View SE 入门指南”。

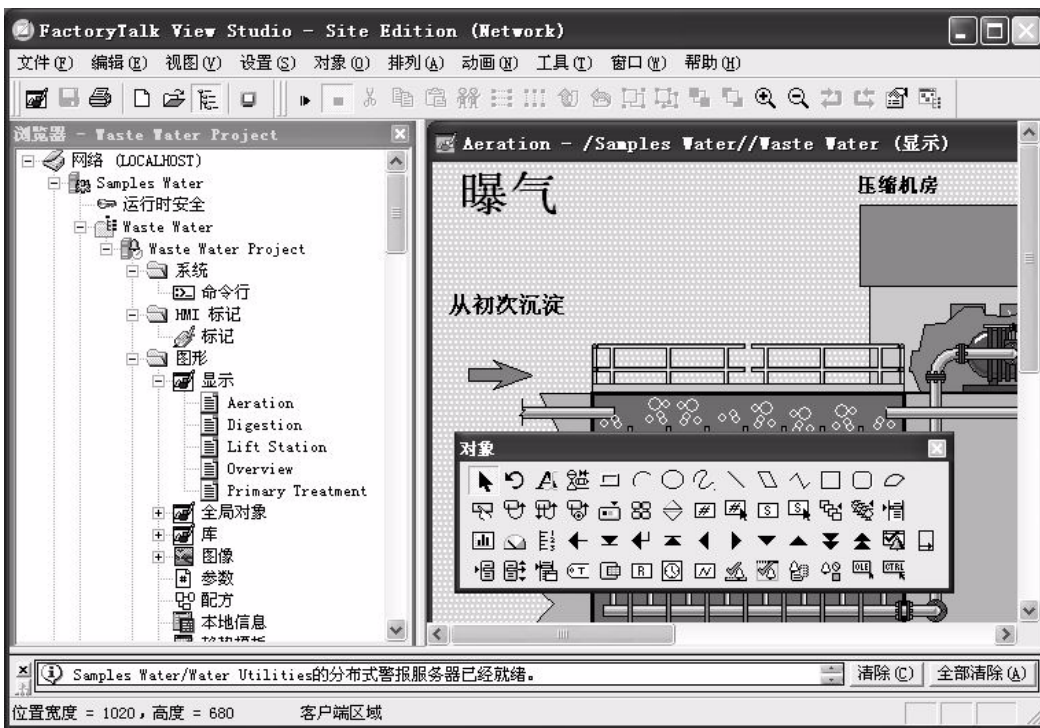
FactoryTalk View Studio 是用于开发和测试 FactoryTalk View SE 应用程序的配置软件。

FactoryTalk View Studio 包含用于创建完整应用程序的编辑器，还包含用于测试所创建应用程序的客户端与服务器软件。使用编辑器可以根据您的需要创建简单或复杂的应用程序。

可以使用 FactoryTalk View Studio 开发 FactoryTalk View SE 和 FactoryTalk View Machine Edition 应用程序。如需了解有关开发设备级应用程序的信息，请参见 *FactoryTalk View Machine Edition 用户指南*。

如需了解有关 FactoryTalk View Studio 功能的信息，请参见 *FactoryTalk View Site Edition 用户指南* 第 1 卷中的第 2 章。

也可以使用 FactoryTalk View Studio 为您开发的应用程序设置 FactoryTalk Security 服务。如需了解有关设置安全性的信息，请参见 *FactoryTalk View Site Edition 用户指南* 第 1 卷中的第 5 章。



FactoryTalk View SE Client 是运行时查看 FactoryTalk View SE 本地及网络应用程序并与其进行交互的软件。

FactoryTalk View SE Server，也称为 HMI 服务器，它存储 HMI 工程组件（例如，图形显示）并将它们提供给客户端。该服务器还包含一个标记数据库，并执行报警检测和历史数据记录。

FactoryTalk View SE Server 没有用户界面。安装后，服务器运行一组“无用户界面”的 Windows 服务，在客户端发出请求时向其提供信息。

FactoryTalk Alarms and Events，该软件在安装 FactoryTalk View SE 过程中后台安装，可提供系统范围内的警报监视和对 FactoryTalk Directory 的集中控制。

要使用 FactoryTalk Alarms and Events 服务，您可以设置 FactoryTalk View SE 应用程序服务器以将基于设备和标记的警报数据分布给应用程序客户端。



如需了解有关设置 FactoryTalk Alarms and Events 的信息，请参见 *FactoryTalk View Site Edition 用户指南* 第 1 卷中的第 12 章。

FactoryTalk Activation 提供用于激活 Rockwell Software 产品和管理软件激活文件的基于软件的安全系统。如需了解详细信息，请参见第 6 章，*激活 FactoryTalk View 软件*。

FactoryTalk Administration Console 是用于管理和保护多个应用程序的可选的独立工具。



升级 FactoryTalk Services Platform 后，必须使用 FactoryTalk Administration Console 还原网络应用程序存档并设置计算机帐户。否则，使用 FactoryTalk View Studio 开发 FactoryTalk View SE 网络与本地应用程序。

如需了解有关还原网络应用程序的信息，请参见 *FactoryTalk View Site Edition 用户指南* 第 1 卷中的第 17 章。如需了解有关升级 FactoryTalk View 的信息，请参见 *FactoryTalk View SE 发布说明*。

FactoryTalk View 工具和实用程序

根据您所安装的软件包，还可以安装下面的一个或多个工具和实用程序。

FactoryTalk View 工具

要使用这些工具，在 Windows 的“开始”菜单中，依次选择“程序”、Rockwell Software、FactoryTalk View、“工具”、然后单击要使用的工具。

应用程序管理器是用于重命名、复制、删除、备份和还原 FactoryTalk View SE 本地及 FactoryTalk View Machine Edition 应用程序的软件。



对于 FactoryTalk View SE 网络应用程序，只能使用应用程序管理器重命名和删除应用程序。如需了解详细信息，请参见 *FactoryTalk View Site Edition 用户指南* 第 1 卷中的第 6 章。

DeskLock 是将用户锁定在 FactoryTalk View SE Client 中并阻止他们访问 Windows 桌面和系统密钥的软件。

FactoryTalk View SE 安全网站设置是设置安全访问 Internet 信息服务 (IIS) 下的应用程序组件的软件。

ME 固件升级向导和传输工具是 FactoryTalk View Machine Edition 程序，用于升级固件和传输文件。

SE Administration Console 是在 FactoryTalk View SE 应用程序部署后对它们进行管理的软件。

Administration Console 包含 FactoryTalk View Studio 编辑器的子集，运行时可用 come 对应用程序进行少量更改。

SE HMI 标记警报记录设置是用于设置 HMI 标记警报记录的软件。

SE HMI 标记警报记录查看器是用于查看 HMI 标记警报记录文件内容的软件。

SE 服务管理器是用于启动和停止 HMI 服务器的工具，例如，在将其配置文件复制到冗余服务器时。

标记导入和导出向导是用于导入或导出 FactoryTalk View SE Server 的标记数据库的软件。

Rockwell Software 实用程序

要使用这些实用程序，在 Windows “开始” 菜单中，依次选择 “程序”、Rockwell Software、“实用程序”，然后单击要启动的实用程序。

激活帮助提供有关使用 EvRSI 激活以运行授权的 Rockwell Software 产品的信息。



在以后版本中，EvRSI 激活将被 FactoryTalk Activation 替代。如果您要使用 EvRSI 激活，请联系您的当地 Rockwell Automation 营业部或技术支持，来了解有关将您的激活迁移到 FactoryTalk Activation 的信息。

Diagnostics Setup 是用于设置 FactoryTalk View SE 的活动记录的软件。

Move Activation - 32 Bit 是将 EvRSI 激活密钥转移到激活软盘或从激活软盘上转移激活密钥的软件。

Reset Activation - 32 Bit 是当激活出现问题时，在激活软盘上复位 EvRSI 激活密钥的软件。

支持服务帮助在需要 Rockwell Software 产品帮助时提供有关使用 Rockwell Automation 支持服务的信息。

FactoryTalk 工具

要使用这些工具和实用程序，在 Windows “开始” 菜单中，依次选择 “程序”、Rockwell Software、FactoryTalk Tools，然后单击要使用的工具或实用程序。

Diagnostics Viewer 是用于查看 FactoryTalk Diagnostics 记录内容的软件。

FactoryTalk Directory 配置向导是用于在计算机上设置 FactoryTalk Network Directory 或 Local Directory 的软件。

FactoryTalk 帮助提供关于使用 FactoryTalk 服务的信息。

FactoryTalk Alarms and Events Quick Start 提供有关设置 FactoryTalk Alarms and Events 的信息。



将 RSSecurity 配置导入是用于导入 RSSecurity 设置信息的软件。

登录到 FactoryTalk 是让用户登录到 FactoryTalk Directory 和从它注销的软件。

Rockwell Software 数据客户端是用于测试应用程序中的客户端和服务器连接的诊断软件。

RSSecurity Emulator 安装是用于安装 RSSecurity Emulator 的软件。

指定 FactoryTalk Directory 位置是用于指定网络上包含 FactoryTalk Network Directory 服务的计算机的软件。

Windows 防火墙配置实用程序是用于配置 FactoryTalk View 防火墙设置的软件。

FactoryTalk Activation 工具

要使用这些工具和实用程序，在 Windows “开始”菜单中，依次选择“程序”、Rockwell Software、FactoryTalk Activation，然后单击要使用的工具或实用程序。

FactoryTalk Activation 帮助提供有关使用 FactoryTalk Activation 以运行授权的 FactoryTalk 产品的信息。

FactoryTalk Activation 工具是用于获取和管理 FactoryTalk 软件许可证的软件。

FactoryTalk Activation 传输工具是用于将 FactoryTalk Activation 许可证从一台计算机复制到另一台计算机的软件。

FactoryTalk Activation 传输工具帮助提供有关使用 FactoryTalk Activation 传输工具的信息。

2

在同一台计算机上安装所有 FactoryTalk View SE 组件

本章介绍如何在一台计算机上安装 FactoryTalk® View Site Edition（也称为 FactoryTalk View SE）的所有软件组件。

如果计划开发、测试和运行 FactoryTalk View SE 本地应用程序，则需要安装所有 FactoryTalk View SE 组件。必须在同一台计算机上安装和运行所有本地应用程序组件。

如果您想在一台计算机上开发和测试网络应用程序，以后再将其部署到多台生产计算机上，则可能还需要完全安装。

例如，您可以在开发计算机上安装所有 FactoryTalk View SE 软件。然后，当您部署应用程序时，可以在不同的客户端和服务器计算机上安装选定组件。

如需了解有关安装选定组件的详细信息，请参见第 3 章，*分开安装分布式 FactoryTalk View SE 组件*。

如需了解有关在一台计算机上运行 FactoryTalk View SE 所需的硬件和软件的信息，请参见第 8 页“遵守本地应用程序的平台要求”。

使用安装助理

“安装助理”是为指导您快速完成 FactoryTalk View SE 软件安装过程而设计的帮助文件。

“安装助理”会通过向您提出问题，然后用问题的答案提供信息来指导您完成安装进程。您作出的选择将决定要安装的软件程序，以及安装它们的顺序。

打开“安装助理”

1. 关闭所有打开的 Windows® 程序。
2. 将 FactoryTalk View Site Edition CD 放入计算机的 CD 驱动器中。CD 会自动开始运行。

如果 CD 没有自动开始运行，则运行 D:\setup.exe，其中 D 是包含 CD 的驱动器。

3. 在 FactoryTalk View Site Edition 窗口中，单击“打开安装指导”。
4. 单击“打开 FactoryTalk View 安装助理”。

激活软件

要继续使用 FactoryTalk View Site Edition 和其他 Rockwell Software 产品，运行该软件的计算机必须具有访问激活文件的权限。

要提供和管理 FactoryTalk View SE 软件组件的激活，请使用与 FactoryTalk View 一同安装的 FactoryTalk Activation 软件。

如需了解有关如何激活 FactoryTalk View SE 组件的信息，请参见第 6 章，*激活 FactoryTalk View 软件*。如需了解有关如何激活其他 FactoryTalk 和 Rockwell Software 产品的信息，请参见产品文档。



在以后版本中，EvRSI 激活将被 FactoryTalk Activation 替代。如果您要使用 EvRSI 激活，请联系您的当地 Rockwell Automation 营业部或技术支持，来了解有关将您的激活迁移到 FactoryTalk Activation 的信息。

未激活 FactoryTalk View SE 时发生的情况

如果无法激活您所安装的软件，例如，由于激活服务器不可用，则 FactoryTalk View SE 将继续运行七天的宽限期。

超过宽限期后，如果重新启动 FactoryTalk View SE 而激活仍不可用，软件将只能在演示模式下运行两个小时。如需了解详细信息，请参见第 42 页。

遵守本地应用程序的平台要求

为了在本地应用程序中最佳使用 FactoryTalk View SE 软件，强烈建议遵守本部分中记录的应用程序硬件、软件和平台要求。

如需了解有关网络应用程序的要求，请参见第 20 页“遵守网络应用程序的平台要求”。



FactoryTalk View SE 只可在从原始 Microsoft 介质安装的操作系统中测试，并且只受此类操作系统支持。

硬件和软件要求

FactoryTalk View SE 使用的硬件和软件取决于应用程序对系统的要求。要求越高，就需要系统越强大。

要使用 FactoryTalk View Studio 开发应用程序，或要托管大型或复杂的应用程序，都需要使用 CPU 速度更快和 RAM 空间更大的计算机。不管何种应用，CPU 越快，RAM 越大，性能就越佳。



还建议您有足够的磁盘空间以提供虚拟内存，虚拟内存的大小至少为物理 RAM 的两倍。

运行本地应用程序的平台要求

以下是在 FactoryTalk View SE Client 中运行 FactoryTalk View SE 本地应用程序的计算机的平台要求。

建议的要求

- Intel® Pentium® 4, 2GHz 或更高
- 1 GB RAM 或更大

最低要求

- Intel Pentium III, 930MHz
- 512 MB RAM

操作系统（最低）

- Microsoft Windows XP Professional* SP 2** 或更高版本，或者 Microsoft Windows 2000 Professional SP 4 或更高版本。

安装软件

在一台计算机上安装全部 FactoryTalk View SE 组件涉及六个基本步骤。其中某些步骤可能是可选的，这取决于您要使用系统的方式和之前是否已经安装了任何软件。



安装任何 FactoryTalk View SE 软件组件之前，必须首先安装 FactoryTalk Services Platform。

关于统一的产品发行编号

装入到同一自动化系统的所有 Rockwell Software 产品都必须有统一的产品发行 (CPR) 编号。

CPR 编号是与产品的版本号一起显示的，例如，在安装程序的“欢迎”窗口中。

*. 如果打算将操作系统从 Windows 的早期版本升级到 Windows XP Professional，有关执行升级的信息，请参见 Rockwell Automation 知识库中的答复 ID 29104。如果不按照推荐的程序执行，您将无法创建或使用 FactoryTalk View 应用程序。

** 如需了解有关 Windows 操作系统和 Service Pack 兼容性的更多信息，请参见答复 ID 20450。

要检查已安装到计算机上的 Rockwell Software 产品的 CPR 编号，请在 Windows 的“控制面板”下运行“添加或删除程序”工具。

登录到 Windows 的用户必须具有管理权限

作为安装进程的一部分，FactoryTalk View 将创建程序文件夹和修改注册表项。

要允许执行该操作，登录到装有 FactoryTalk View SE 的计算机的用户必须拥有 Windows 管理权限。例如，Windows 域管理员帐户拥有这些权限。

运行 FactoryTalk View 并不需要具有管理权限。

第 1 步：安装 Internet 信息服务器

如果只想开发和运行 FactoryTalk View SE 本地应用程序，就不需要安装 Microsoft® Internet 信息服务器 (IIS)。

如果想要开发和测试网络应用程序，并允许其他计算机查看或修改图形显示等组件，则必须在 FactoryTalk View SE Server 计算机上安装 IIS。

例如，如果某个网络应用程序由一台服务器计算机和多台客户端计算机组成，则必须在服务器计算机上安装 IIS。不必在客户端计算机上安装 IIS。

如需了解有关如何安装 IIS 的信息，请参见第 4 章，*安装 Microsoft Internet 信息服务器*。

第 2 步：卸载 FactoryTalk View Site Edition

如果要升级 FactoryTalk View SE，就必须在安装新版本之前卸载 FactoryTalk View 的较早版本及任何相关软件，包括其他 Rockwell Software 产品。

卸载进程会自动检测必须被卸载的软件。

在卸载 FactoryTalk View SE 之前，请确保所有远程客户端已经断开而且计算机上所有 HMI 服务器已经停止运行。

让计算机上的 HMI 服务器停止运行

1. 从 Windows “开始” 菜单中，依次选择“程序”、Rockwell Software、FactoryTalk View、“工具”，然后单击“SE 服务管理器”。
2. 在“服务管理器”窗口中，单击“停止”，然后单击“关闭”。



卸载 FactoryTalk View SE

1. 关闭所有打开的 Windows 程序。
2. 将 FactoryTalk View Site Edition CD 放入计算机的 CD 驱动器中。CD 会自动开始运行。
如果 CD 没有自动开始运行，则运行 D:\setup.exe，其中 D 是包含 CD 的驱动器。
3. 在 FactoryTalk View Site Edition 窗口中，单击“安装 FactoryTalk View Site Edition”。
4. 单击“卸载 FactoryTalk View Site Edition”。“卸载 FactoryTalk View”窗口列出：
 - 安装本软件新版本之前，必须与 FactoryTalk View SE 一同卸载的相关产品。
 - 卸载 FactoryTalk Services Platform 后可能不会正常工作的产品。
5. 如果没有列出 FactoryTalk Services Platform 相关产品，则单击“确定”自动卸载 FactoryTalk View SE 及其相关产品。



如果列出了任何 FactoryTalk Services Platform 相关产品，请勿单击“卸载 FactoryTalk View”窗口中的“确定”。必须在卸载 FactoryTalk View SE 及其相关产品之前先卸载 FactoryTalk Services Platform 相关产品。

6. 如果列出了 FactoryTalk Services Platform 相关产品，请单击“取消”关闭“卸载 FactoryTalk View”窗口，然后通过 Windows“控制面板”中的“添加/删除程序”工具卸载列出的每种产品。

删除这些产品之后，返回本任务的第 4 步来卸载 FactoryTalk View SE。

第 3 步：安装 FactoryTalk Services Platform

FactoryTalk Services Platform（先前称为 FactoryTalk Automation Platform）提供 FactoryTalk View 软件程序和其他 FactoryTalk 产品共享的 FactoryTalk 软件组件。

安装任何 FactoryTalk View SE 软件组件之前，必须首先安装 FactoryTalk Services Platform。

安装 FactoryTalk Services Platform

1. 将 FactoryTalk View Site Edition CD 放入计算机的 CD 驱动器中。CD 会自动开始运行。
如果 CD 没有自动开始运行，则运行 D:\setup.exe，其中 D 是包含 CD 的驱动器。
2. 在 FactoryTalk View Site Edition 窗口中，单击“安装 FactoryTalk View Site Edition”。
3. 单击“安装 FactoryTalk Services Platform”。
4. 如果系统提示安装支持 Microsoft 软件（.NET 2.0、.NET 1.1、Windows Installer 3.1），请单击“确定”。

按照屏幕上的指导自动安装所有必需的软件。



如果 .NET 安装程序提示您重新启动计算机，请重启计算机，然后继续安装 FactoryTalk Services Platform。

5. 在 FactoryTalk Services Platform 安装向导中，单击“下一步”。

按照屏幕上的指导开始安装。

6. 安装 FactoryTalk Services Platform 过程中，会在计算机上自动设置 FactoryTalk Network Directory 和 Local Directory。

“配置 FactoryTalk Directory”对话框显示安装进度，以及任何现有目录的备份文件位置。

安装完 FactoryTalk View SE 后，如果想修改默认 FactoryTalk Directory 设置，请运行“FactoryTalk Directory 配置向导”。

运行 FactoryTalk Directory 配置向导

- 在 Windows 的“开始”菜单中，依次选择“程序”、Rockwell Software、FactoryTalk Tools，然后单击“FactoryTalk Directory 配置向导”。要获取设置说明，请单击向导中的“帮助”。

第 4 步：安装 FactoryTalk View Site Edition

FactoryTalk View SE 包含多个软件组件，其中包括 FactoryTalk View SE Client、FactoryTalk View SE Server 和 FactoryTalk View Studio。

如果选择完全安装（默认），将在一台计算机上安装所有 FactoryTalk View SE 组件。



您也可以在多台计算机上分别安装这些组件。如需了解详细信息，请参见第 3 章，*分开安装分布式 FactoryTalk View SE 组件*。



FactoryTalk Alarms and Events 软件是在安装 FactoryTalk View SE 过程中在后台安装的。

要允许 Alarms and Events 数据的历史记录，必须在要存储数据的计算机上单独安装 Microsoft SQL Server。如需了解详细信息，请参见 FactoryTalk Alarms and Events Quick Start 指南。

安装 FactoryTalk View SE

1. 将 FactoryTalk View Site Edition CD 放入计算机的 CD 驱动器中。CD 会自动开始运行。

如果 CD 没有自动开始运行，则运行 D:\setup.exe，其中 D 是包含 CD 的驱动器。

2. 在 FactoryTalk View Site Edition 窗口中，单击“安装 FactoryTalk View Site Edition”。
3. 单击“安装 FactoryTalk View Site Edition”。
4. 单击警告消息框中的“是”，以停止所有正在运行的 Rockwell Automation 软件进程并打开安装向导。
5. 根据“欢迎”、“许可证协议”和“客户信息”窗口中的指导进行操作。
6. 在“设置类型”窗口中单击“完成”，然后单击“下一步”。
7. 在“目标驱动器”窗口中，单击“下一步”以接受默认的目标驱动器或指定其他驱动器，然后单击“下一步”。
8. 单击“安装”以安装 FactoryTalk View SE。
9. 在“InstallShield Wizard 完成”窗口中，按照屏幕上的指令选择是要安装 FactoryTalk Activation 软件、打开发布说明还是指定 FactoryTalk Network Directory 的位置。



如果要安装 FactoryTalk View SE 以创建或运行本地应用程序，就不需要指定 FactoryTalk Local Directory 的位置。这将会自动完成。

10. 单击“完成”。如果选择了以下选项：
 - **“安装 FactoryTalk Activation”**，将运行 FactoryTalk Activation 安装向导。按照屏幕上的指导安装 FactoryTalk Activation Client 或 Server，这取决于您选定的选项。

安装完激活软件后，“FactoryTalk Activation 向导”将运行。按照屏幕上的指导在计算机上设置激活。

如需了解有关 FactoryTalk Activation 及激活 FactoryTalk View SE 所需密钥的信息，请参见第 6 章，*激活 FactoryTalk View 软件*。



如果您要安装激活客户端或服务器，但是清除了“安装 FactoryTalk Activation”复选框，或选取了错误选项，则必须手动安装该软件。有关说明，请参见第 44 页。

- **“查看版本发布说明”**，将打开 *FactoryTalk View SE 发布说明*。
- **“指定 FactoryTalk Directory 服务器位置”**，将提示您登录到 FactoryTalk Network Directory。

要使用“FactoryTalk Directory 服务器位置实用程序”，必须以具有 Network Directory 和 Windows 管理权限的用户身份登录运行该实用程序的计算机。

如需了解有关如何使用该实用程序的信息，请参见接下来的“指定 FactoryTalk Network Directory 位置”。

11. 重启计算机。

也可以等到安装完 RSLinx® Enterprise 之后再重新启动计算机。一定要在运行任何 FactoryTalk View SE 软件之前重新启动。

指定 FactoryTalk Network Directory 位置

1. 在 FactoryTalk Directory 服务器位置实用程序中，单击“浏览”按钮。
2. 选择以下选项之一，然后单击“确定”：
 - **“此计算机”**，如果计划在这台计算机上运行 Network Directory。
 - **“远程计算机”**，如果您正在安装的 FactoryTalk View SE 软件所使用的 Network Directory 位于另一台计算机上。

如果选择此选项，请键入远程服务器计算机的名称，或单击“浏览”按钮查找并选择该计算机。

要指定一台远程计算机作为 Network Directory 服务器，必须以具有 Network Directory 和 Windows 管理权限的用户身份登录到远程计算机。

3. 单击“确定”。



第 5 步：安装 RSLinx Enterprise

RSLinx Enterprise 是 FactoryTalk Live Data 服务器，用于与 Rockwell Automation 控制器和设备进行通信。

RSLinx Enterprise 可在多种平台上运行，从 PanelView™ Plus 专用终端到台式机。

如果想要使用 RSLinx Enterprise 作为通信服务器，就必须单独安装它。



如果计划开发和运行本地应用程序，则必须在安装 FactoryTalk View SE 的计算机上安装 RSLinx Enterprise。

安装 RSLinx Enterprise

1. 将 FactoryTalk View Site Edition CD 放入计算机的 CD 驱动器中。CD 会自动开始运行。

如果 CD 没有自动开始运行，则运行 D:\setup.exe，其中 D 是包含 CD 的驱动器。

2. 在 FactoryTalk View Site Edition 窗口中，单击“安装 FactoryTalk View Site Edition”。
3. 单击“安装 RSLinx Enterprise”（可选）。
“安装向导”打开。
4. 按照“欢迎”、“许可协议”、“客户信息”和“安装类型”窗口中的指导进行操作。
5. 单击“安装”以安装 RSLinx Enterprise。
6. 单击“完成”退出 RSLinx Enterprise 安装程序。



如果您在安装 FactoryTalk View SE 后直接安装 RSLinx Enterprise，则必须在运行任何 FactoryTalk View SE 组件之前重新启动计算机。

使用 RSLinx Classic 作为通信服务器

FactoryTalk View Site Edition 也附带了另一版本的 RSLinx，它称为 RSLinx Classic，可用来代替 RSLinx Enterprise（或与其一同使用）。如果想要使用 RSLinx Classic 作为通信服务器，就必须单独安装它。

如需了解有关在 RSLinx Enterprise 和 RSLinx Classic 之间进行选择以及安装 RSLinx Classic 的信息，请参见第 5 章，[安装 RSLinx Classic](#)。

第 6 步：安装产品更新

在 FactoryTalk View Site Edition CD 上检查和应用产品更新，包括 FactoryTalk View SE、FactoryTalk View Machine Edition、FactoryTalk Services Platform、RSLinx Enterprise 和 RSLinx Classic。

应用产品更新

1. 将 FactoryTalk View Site Edition CD 放入计算机的 CD 驱动器中。CD 会自动开始运行。

如果 CD 没有自动开始运行，则运行 D:\setup.exe，其中 D 是包含 CD 的驱动器。

2. 在 FactoryTalk View Site Edition 窗口中，单击“安装 FactoryTalk View Site Edition”。
3. 单击“安装产品更新”。

根据 FactoryTalk View 产品更新帮助中的指导进行操作。

FactoryTalk View Site Edition 安装总结

FactoryTalk View SE 安装包括以下所有软件：

FactoryTalk Services Platform

以下软件将与 FactoryTalk Services Platform 一同安装：

- .NET 运行时软件（如果计算机上尚未安装）。



如果尚未在计算机上安装 .NET 1.1 和 2.0，FactoryTalk Services Platform 安装程序将会安装它们。.NET 的两个版本都需要安装。

- 共享的 FactoryTalk 服务，如 FactoryTalk Directory 和 FactoryTalk Security
- FactoryTalk 工具，如可选的 FactoryTalk Administration Console（要查看完整列表，请参见第 4 页）

FactoryTalk View Site Edition 完全安装

FactoryTalk View SE 的完全安装包括以下软件：

- FactoryTalk View Studio
- FactoryTalk View SE Server
- FactoryTalk View SE Client
- FactoryTalk View SE Administration Console



- FactoryTalk View Site Edition 示例应用程序
- FactoryTalk View Machine Edition 示例应用程序
- FactoryTalk View 工具和实用程序（要查看列表，请参见第 3 页）

其他 FactoryTalk 服务

以下 FactoryTalk 软件也将与 FactoryTalk View SE 一同安装：

- FactoryTalk Alarms and Events



单独卸载 FactoryTalk Alarms and Events，而不卸载 FactoryTalk Services Platform 和 FactoryTalk View SE，可能导致余下 FactoryTalk 产品行为异常。

- FactoryTalk Activation（Server 或 Client，取决于您的选择）
- FactoryTalk Activation 工具（要查看列表，请参见第 5 页）

RSLinx

根据您的通信需要，可能已经安装了下列两种软件之一或全部：

- RSLinx Enterprise
- RSLinx Classic

Windows 程序文件夹

FactoryTalk View SE 安装还在 Windows “开始” 菜单的程序列表中添加了下列文件夹

- \Rockwell Software\FactoryTalk Activation. 此文件夹包含 FactoryTalk Activation 工具和帮助的快捷方式。
- \Rockwell Software\FactoryTalk Tools。此文件夹包含 Diagnostics Viewer、Rockwell Software 数据客户端以及其他 FactoryTalk 工具和实用程序的快捷方式。它还包含 FactoryTalk 帮助的快捷方式。
- \Rockwell Software\FactoryTalk View。此文件夹包含 FactoryTalk View 组件、工具和实用程序的快捷方式。
- \Rockwell Software\Utilities。此文件夹包含 EvRSI 激活实用程序、帮助文件和 Diagnostics Setup 实用程序的快捷方式。

如需获取 FactoryTalk View 软件、工具和实用程序的完整列表，请参见第 1 章，*欢迎使用 FactoryTalk View Site Edition*。

3

分开安装分布式 FactoryTalk View SE 组件

本章介绍如何单独或在不同计算机上安装 FactoryTalk® View Site Edition（也称为 FactoryTalk View SE）的软件组件。

安装选定 FactoryTalk View SE 组件是将网络应用程序部署到不同客户端和服务端生产计算机上的一种有效方式。

例如，您可以将 FactoryTalk Directory 安装到一台计算机上，将 FactoryTalk View SE Server 和 RSLinx Enterprise 安装到第二台计算机上，而将 FactoryTalk View SE Client 安装到第三台计算机上。

如需了解有关如何安装单个组件的详细信息，请参见第 25 页“安装软件”。有关 FactoryTalk View SE 软件组件的描述，请参见第 1 页。

如需了解有关在不同计算机上运行 FactoryTalk View SE 组件所需的硬件和软件的信息，请参见第 20 页“遵守网络应用程序的平台要求”。



要开发、测试和运行本地应用程序，必须在一台计算机上安装所有 FactoryTalk View SE 软件。如需了解详细信息，请参见第 2 章，在*同一台计算机上安装所有 FactoryTalk View SE 组件*。

使用安装助理

“安装助理”是为指导您快速完成 FactoryTalk View SE 软件安装过程而设计的帮助文件。

“安装助理”会通过向您提出问题，然后用问题的答案提供信息来指导您完成安装进程。您作出的选择将决定要安装的软件程序，以及安装它们的顺序。

打开“安装助理”

1. 关闭所有打开的 Windows® 程序。
2. 将 FactoryTalk View Site Edition CD 放入计算机的 CD 驱动器中。CD 会自动开始运行。
如果 CD 没有自动开始运行，则运行 D:\setup.exe，其中 D 是包含 CD 的驱动器。
3. 在 FactoryTalk View Site Edition 窗口中，单击“打开安装指导”。
4. 单击“打开 FactoryTalk View 安装助理”。

激活软件

要继续使用 FactoryTalk View Site Edition 和其他 Rockwell Software 产品，运行该软件的计算机必须具有访问激活文件的权限。

要提供和管理 FactoryTalk View SE 软件组件的激活，请使用与 FactoryTalk View 一同安装的 FactoryTalk Activation 软件。

如需了解有关如何激活 FactoryTalk View SE 组件的信息，请参见第 6 章，*激活 FactoryTalk View 软件*。如需了解有关如何激活其他 FactoryTalk 和 Rockwell Software 产品的信息，请参见产品文档。



在以后版本中，EvRSI 激活将被 FactoryTalk Activation 替代。如果您要使用 EvRSI 激活，请联系您当地的 Rockwell Automation 营业部或技术支持，来了解有关将您的激活迁移到 FactoryTalk Activation 的信息。

未激活 FactoryTalk View SE 时发生的情况

如果无法激活您所安装的软件，例如，由于激活服务器不可用，则 FactoryTalk View SE 将继续运行七天的宽限期。

超过宽限期后，如果重新启动 FactoryTalk View SE 而激活仍不可用，软件将只能在演示模式下运行两个小时。如需了解详细信息，请参见第 42 页。

遵守网络应用程序的平台要求

为了在网络应用程序中最佳使用 FactoryTalk View SE 软件，强烈建议遵守本部分中记录的应用程序硬件、软件和平台要求。

如需了解有关本地应用程序的要求，请参见第 8 页“遵守本地应用程序的平台要求”。



FactoryTalk View SE 只可在从原始 Microsoft 介质安装的操作系统上测试，并且只受此类操作系统支持。

硬件和软件要求

FactoryTalk View SE 使用的硬件和软件取决于应用程序对系统的要求。要求越高，就需要系统越强大。

要使用 FactoryTalk View Studio 开发应用程序，或要托管大型或复杂的应用程序，都需要使用 CPU 速度更快和 RAM 空间更大的计算机。不管何种应用，CPU 越快，RAM 越大，性能就越佳。

还建议您有足够的磁盘空间以提供虚拟内存，虚拟内存的大小至少为物理 RAM 的两倍。



域控制器要求

对于由 10 台以上计算机组成的网络应用程序，FactoryTalk View SE 需要域控制器。支持下面域：

- Windows NT4
- Windows 2000
- Windows Server 2003 R2 Standard Edition（本机模式）



不要将 FactoryTalk Directory、FactoryTalk View SE Server 或任何其他应用软件与 Windows 域控制器安装在同一台计算机上。

Windows 工作组要求

对于由 10 台或更少计算机组成的网络应用程序，可以在 Windows 工作组网络环境中运行 FactoryTalk View SE。

对于在 Windows XP 中运行的工作组应用程序，必须关闭工作组中每台计算机上的简单文件共享。

关闭 Windows XP 中的简单文件共享

1. 在桌面上或 Windows 资源管理器中，右键单击“我的电脑”，然后单击“资源管理器”。
2. 在“工具”菜单中，选择“文件夹选项”。
3. 在“查看”选项卡中，清除“高级设置”下的“使用简单文件共享”复选框。



如果正在使用 FactoryTalk Security 保护 Windows 工作组中的应用程序，为简化帐户管理，可以使用 FactoryTalk 用户帐户代替 Windows 帐户。如需了解有关用户帐户的更多信息，请参见 *FactoryTalk View Site Edition 用户指南* 第 1 卷中的第 5 章“设置安全性”。

服务器托管计算机的平台要求

在网络应用程序中，单个服务器计算机可以托管：

- 一个 FactoryTalk View SE Server。
- 一个数据服务器（RSLinx Enterprise、RSLinx Classic 或另一个 OPC®-DA 服务器）。
- 一个 FactoryTalk 标记警报和事件服务器。
- FactoryTalk Network Directory。

如果应用程序需要更多服务器，建议使用多台托管计算机以分担负载。
托管服务器的每台计算机必须遵守以下要求。

建议的要求

- **对于带有 10 个以上客户端的服务器***
 - 双 CPU， Intel Pentium 4， 3GHz 或更高
 - 2 GB RAM 或以上
 - Internet 信息服务器
 - 服务器托管计算机必须是 Windows 域的成员。（工作组不能用于计算机多于 10 台的环境。）
- **对于带有 10 个或更少客户端的服务器**
 - 双核， Intel Pentium 4， 3GHz 或更高
 - 2 GB RAM 或以上
 - Internet 信息服务器
 - 服务器托管计算机必须是 Windows 工作组或域的成员。推荐使用域。

最低要求



切勿在只满足最低要求的服务器计算机上运行 FactoryTalk Alarms and Events 服务器（Rockwell Automation 设备服务器或标记警报和事件服务器）。

- **对于带有 10 个以上客户端的服务器**
 - 双 CPU， Intel Pentium 4， 2GHz
 - 1 GB RAM
 - Internet 信息服务器
 - 服务器托管计算机必须是 Windows 域的成员。（工作组不能用于计算机多于 10 台的环境。）

*.其中一个客户端可能是 FactoryTalk View SE Client，另一个是 FactoryTalk View SE Server、FactoryTalk View Studio、FactoryTalk View SE Administration Console 或 FactoryTalk Transaction Manager 连接器。



- **对于带有 10 个或更少客户端的服务器**
 - Intel Pentium 4, 2GHz 或更高
 - 1 GB RAM
 - Internet 信息服务器
 - 服务器托管计算机必须是 Windows 工作组或域的成员。推荐使用域。

操作系统

- **对于带有 10 个以上客户端的服务器:**
 - 带有适当数量的客户端访问许可证 (CAL) 的 Windows Server 2003 R2 Standard Edition, 或 Windows 2000 Server SP 4 或更高版本*。

推荐使用 Windows Server 2003 R2。
- **对于带有 10 个或更少客户端的服务器 (最低要求)**
 - Windows XP Professional** SP 2 或更高版本, 或者 Windows 2000 Professional SP 4 或更高版本

FactoryTalk View Studio 和 FactoryTalk View SE Administration Console 的平台要求

在网络应用程序中, 托管 FactoryTalk View Studio 或 FactoryTalk View SE Administration Console 的每台计算机必须遵守以下要求:

建议的要求

- Intel Pentium4, 2GHz 或更高
- 1 GB RAM 或更大

最低要求

- Intel Pentium III, 930MHz
- 512 MB RAM

*.如需了解有关 Windows 操作系统和 Service Pack 兼容性的更多信息, 请参见答复 ID 20450。

**如果打算将操作系统从 Windows 的早期版本升级到 Windows XP Professional, 有关执行升级的信息, 请参见 Rockwell Automation 知识库中的答复 ID 29104。如果不按照推荐的程序执行, 您将无法创建或使用 FactoryTalk View 应用程序。

操作系统（最低要求）

- Microsoft Windows XP Professional SP 2 或更高版本，或 Microsoft Windows 2000 Professional SP 4 或更高版本

FactoryTalk View SE Client 的平台要求

在网络应用程序中，托管 FactoryTalk View SE Client 的每台计算机必须遵守以下要求：

建议的要求

- Intel Pentium4, 2GHz 或更高
- 1 GB RAM 或更大

最低要求



如果计划将客户端连接到运行 FactoryTalk Alarms and Events 服务器（Rockwell Automation 设备服务器或标记警报和事件服务器）的应用程序，切勿在只满足最低要求的计算机上运行 FactoryTalk View SE Client 软件。

- Intel Pentium III, 930MHz
- 512 MB RAM

操作系统（最低要求）

- Microsoft Windows XP Professional SP 2 或更高版本，或 Microsoft Windows 2000 Professional SP 4 或更高版本

FactoryTalk View SE 组件限制

在网络应用程序中运行 FactoryTalk View SE 组件时，为获得最佳结果，应遵守以下限制：

- 可同时访问某网络应用程序的 FactoryTalk View Studio 客户端的最大数为 5。
- 可同时访问某网络应用程序的 FactoryTalk View SE Client 的最大数为 50。
- 可用于某网络应用程序的非冗余 FactoryTalk View SE Server 的最大数为 10。
- 在单台计算机上托管的非冗余 FactoryTalk View SE Server 的最大数为 2。
- 可用于某网络应用程序的冗余 FactoryTalk View SE Server 的最大数为 10。（此限制包含 5 对主服务器和辅助服务器。）



- 在单台计算机上托管的冗余 FactoryTalk View SE Server 的最大数为 1。



如果您计划开发和运行使用冗余服务器的 FactoryTalk View SE 应用程序，建议您联系 Rockwell Automation 技术支持并请求架构帮助。如需了解有关最大化网络应用程序中系统可用性的信息，请参见 *FactoryTalk View Site Edition 用户指南* 第 1 卷中的第 14 章。

安装软件

在一台计算机上安装全部 FactoryTalk View SE 组件涉及六个基本步骤。其中某些步骤可能是可选的，这取决于您要使用系统的方式和之前是否已经安装了任何软件。



安装任何 FactoryTalk View SE 软件组件之前，必须首先安装 FactoryTalk Services Platform。

关于统一的产品发行编号

装入到同一自动化系统的所有 Rockwell Software 产品都必须有统一的产品发行 (CPR) 编号。

CPR 编号是与产品的版本号一起显示的，例如，在安装程序的“欢迎”窗口中。

要检查已安装到计算机上的 Rockwell Software 产品的 CPR 编号，请在 Windows 的“控制面板”下打开“添加或删除程序”工具。

登录到 Windows 的用户必须具有管理权限

作为安装进程的一部分，FactoryTalk View 将创建程序文件夹和修改注册表项。

要允许执行该操作，登录到装有 FactoryTalk View SE 的计算机的用户必须拥有 Windows 管理权限。例如，Windows 域管理员帐户拥有这些权限。

运行 FactoryTalk View 并不需要具有管理权限。

第 1 步：安装 Internet 信息服务器

如果想要开发和运行 FactoryTalk View SE 网络应用程序，并允许其他计算机查看或修改图形显示等组件，则必须在 FactoryTalk View SE Server 计算机上安装 Microsoft® Internet 信息服务器 (IIS)。

例如，如果某个网络应用程序由一台服务器计算机和多台客户端计算机组成，则必须在服务器计算机上安装 IIS。不必在客户端计算机上安装 IIS。

如需了解有关如何安装 IIS 的信息，请参见第 4 章，*安装 Microsoft Internet 信息服务器*。

第 2 步：卸载 FactoryTalk View Site Edition

如果要升级 FactoryTalk View SE，就必须在安装新版本之前卸载 FactoryTalk View 的较早版本以及相关软件，包括其他 Rockwell Software 产品。

卸载进程会自动检测必须被卸载的软件。

在卸载 FactoryTalk View SE 之前，请确保所有远程客户端已经断开而且计算机上所有 HMI 服务器已经停止运行。

让计算机上的 HMI 服务器停止运行

1. 从 Windows “开始” 菜单中，依次选择“程序”、Rockwell Software、FactoryTalk View、“工具”，然后单击“SE 服务管理器”。
2. 在“服务管理器”窗口中，单击“停止”，然后单击“关闭”。

卸载 FactoryTalk View Site Edition

1. 关闭所有打开的 Windows 程序。
2. 将 FactoryTalk View Site Edition CD 放入计算机的 CD 驱动器中。CD 会自动开始运行。

如果 CD 没有自动开始运行，则运行 D:\setup.exe，其中 D 是包含 CD 的驱动器。
3. 在 FactoryTalk View Site Edition 窗口中，单击“安装 FactoryTalk View Site Edition”。
4. 单击“卸载 FactoryTalk View Site Edition”。“卸载 FactoryTalk View”窗口列出：
 - 安装本软件新版本之前，必须与 FactoryTalk View SE 一同卸载的相关产品。
 - 卸载 FactoryTalk Services Platform 后可能不会正常工作的产品。
5. 如果没有列出 FactoryTalk Services Platform 相关产品，则单击“确定”自动卸载 FactoryTalk View SE 及其相关产品。



如果列出了任何 FactoryTalk Services Platform 相关产品，请勿单击“卸载 FactoryTalk View”窗口中的“确定”。必须在卸载 FactoryTalk View SE 及其相关产品之前先卸载 FactoryTalk Services Platform 相关产品。



6. 如果列出了 FactoryTalk Services Platform 相关产品，请单击“取消”关闭“卸载 FactoryTalk View”窗口，然后通过 Windows“控制面板”中的“添加/删除程序”工具卸载列出的每种产品。

删除这些产品之后，返回本任务的第 4 步来卸载 FactoryTalk View SE。

第 3 步：安装 FactoryTalk Services Platform

FactoryTalk Services Platform（先前称为 FactoryTalk Automation Platform）提供 FactoryTalk View 软件程序和其他 FactoryTalk 产品共享的 FactoryTalk 软件组件。

在同一台计算机上安装任何 FactoryTalk View SE 软件组件之前，必须先安装 FactoryTalk Services Platform。

要开发和运行包括专用 FactoryTalk Network Directory 的网络应用程序，请只在目录服务器计算机上安装 FactoryTalk Services Platform。



如果您在未安装 FactoryTalk View Site Edition 和 RSLinx Enterprise 的计算机上安装 FactoryTalk Services Platform，您将不会拥有 FactoryTalk Alarms and Events 软件，必须手动安装。如需了解详细信息，请参见 FactoryTalk Alarms and Events Quick Start 指南。

安装 FactoryTalk Services Platform

1. 将 FactoryTalk View Site Edition CD 放入计算机的 CD 驱动器中。CD 会自动开始运行。
如果 CD 没有自动开始运行，则运行 D:\setup.exe，其中 D 是包含 CD 的驱动器。
2. 在 FactoryTalk View Site Edition 窗口中，单击“安装 FactoryTalk View Site Edition”。
3. 单击“安装 FactoryTalk Services Platform”。
4. 如果系统提示安装支持 Microsoft 软件（.NET 2.0、.NET 1.1、Windows Installer 3.1），请单击“确定”。

按照屏幕上的指导自动安装所有必需的软件。



如果 .NET 安装程序提示您重新启动计算机，请重启计算机，然后继续安装 FactoryTalk Services Platform。

5. 在 FactoryTalk Services Platform 安装向导中，单击“下一步”。

按照屏幕上的指导开始安装。

6. 安装 FactoryTalk Services Platform 过程中，会在计算机上设置 FactoryTalk Network Directory 和 Local Directory。

“配置 FactoryTalk Directory”对话框显示安装进度，以及任何现有目录的备份文件位置。

安装完 FactoryTalk View SE 后，如果想修改默认 FactoryTalk Directory 设置，请运行“FactoryTalk Directory 配置向导”。

运行 FactoryTalk Directory 配置向导

- 在 Windows 的“开始”菜单中，依次选择“程序”、Rockwell Software、FactoryTalk Tools，然后单击“FactoryTalk Directory 配置向导”。要获取设置说明，请单击向导中的“帮助”。

第 4 步：安装选定 FactoryTalk View SE 组件

FactoryTalk View SE 包含多个软件组件，其中包括 FactoryTalk View SE Client、FactoryTalk View SE Server 和 FactoryTalk View Studio。

安装选定组件时，可以选择要安装到计算机上的单个组件或组件组合。

还可以在同一台计算机上安装所有 FactoryTalk View SE 软件组件。如需了解详细信息，请参见第 2 章，*在同一台计算机上安装所有 FactoryTalk View SE 组件*。



FactoryTalk Alarms and Events 软件是在安装 FactoryTalk View SE 过程中在后台安装的。

要允许 Alarms and Events 数据的历史记录，必须在要存储数据的计算机上单独安装 Microsoft SQL Server。如需了解详细信息，请参见 FactoryTalk Alarms and Events Quick Start 指南。

安装 FactoryTalk View SE

1. 将 FactoryTalk View Site Edition CD 放入计算机的 CD 驱动器中。CD 会自动开始运行。
如果 CD 没有自动开始运行，则运行 D:\setup.exe，其中 D 是包含 CD 的驱动器。
2. 在 FactoryTalk View Site Edition 窗口中，单击“安装 FactoryTalk View Site Edition”。
3. 单击“安装 FactoryTalk View Site Edition”。
4. 单击警告消息框中的“是”，以停止所有正在运行的 Rockwell Automation 服务并打开安装向导。
5. 根据“欢迎”、“许可证协议”和“客户信息”窗口中的指导进行操作。
6. 在“设置类型”窗口中单击“所选的组件”，然后单击“下一步”。
7. 在“目标驱动器”窗口中，单击“下一步”以接受默认的目标驱动器或指定其他驱动器，然后单击“下一步”。

8. 在“自定义安装”窗口中，要选择是否安装某个软件组件，请单击该组件旁的图标之一：
 - **此功能将被安装在本地硬盘驱动器上** — 安装此组件。
 - **此功能和所有子功能将被安装在本地硬盘驱动器上** — 安装整个功能。
 - **此功能将不可用** — 不安装此功能。



组件旁的磁盘图标表示将安装该组件。组件旁的红 X 表示将不安装该组件。

9. 对要安装的每个 FactoryTalk View SE 组件，重复步骤 8，然后单击“下一步”。
10. 单击“安装”，以安装所有选定的 FactoryTalk View SE 组件。
11. 在“InstallShield Wizard 完成”窗口中，按照屏幕上的指令选择是要安装 FactoryTalk Activation 软件、打开发布说明还是指定 FactoryTalk Network Directory 的位置。



也可以在退出 FactoryTalk View SE 安装程序之后指定 Network Directory 位置。要从 Windows “开始”菜单运行实用程序，依次选择“程序”、Rockwell Software、FactoryTalk Tools，然后单击“指定 FactoryTalk Directory 位置”。

12. 单击“完成”。如果选择了以下选项：

- **“安装 FactoryTalk Activation”**，将运行 FactoryTalk Activation 安装向导。按照屏幕上的指导安装 FactoryTalk Activation Client 或 Server，这取决于您选定的选项。

安装完激活软件后，“FactoryTalk Activation 向导”将运行。按照屏幕上的指导在计算机上设置激活。

如需了解有关 FactoryTalk Activation 及激活 FactoryTalk View SE 所需密钥的信息，请参见第 6 章，*激活 FactoryTalk View 软件*。



如果您要安装激活客户端或服务器，但是清除了“安装 FactoryTalk Activation”复选框，或选取了错误选项，则必须手动安装该软件。有关说明，请参见第 44 页。

- **“查看版本发布说明”**，将打开 *FactoryTalk View SE 发布说明*。
- **“指定 FactoryTalk Directory 服务器位置”**，将提示您登录到 FactoryTalk Network Directory。

要使用“FactoryTalk Directory 服务器位置实用程序”，必须以具有 Network Directory 和 Windows 管理权限的用户身份登录运行该实用程序的计算机。

如需了解有关如何使用该实用程序的信息，请参见接下来的“指定 FactoryTalk Network Directory 位置”。

13. 重启计算机。

也可以等到安装完 RSLinx® Enterprise 之后再重新启动计算机。一定要在运行任何 FactoryTalk View SE 软件之前重新启动。

指定 FactoryTalk Network Directory 位置

1. 在 FactoryTalk Directory 服务器位置实用程序中，单击“浏览”按钮。
2. 选择以下选项之一，然后单击“确定”：

- **“此计算机”**，如果计划在这台计算机上运行 Network Directory。
- **“远程计算机”**，如果您正在安装的 FactoryTalk View SE 软件所使用的 Network Directory 位于另一台计算机上。

如果选择此选项，请键入远程服务器计算机的名称，或单击“浏览”按钮查找并选择该计算机。

要指定一台远程计算机作为 Network Directory 服务器，必须以具有 Network Directory 和 Windows 管理权限的用户身份登录到远程计算机。

3. 单击“确定”。

第 5 步：安装 RSLinx Enterprise

RSLinx Enterprise 是 FactoryTalk Live Data 服务器，用于与 Rockwell Automation 控制器和设备进行通信。

RSLinx Enterprise 可在多种平台上运行，从 PanelView™ Plus 专用终端到台式机。

如果想要使用 RSLinx Enterprise 作为通信服务器，就必须单独安装它。



如果计划在单台计算机上使用 FactoryTalk View Studio 开发和测试网络应用程序，请在同一台计算机上安装 RSLinx Enterprise。

安装 RSLinx Enterprise

1. 将 FactoryTalk View Site Edition CD 放入计算机的 CD 驱动器中。CD 会自动开始运行。
如果 CD 没有自动开始运行，则运行 D:\setup.exe，其中 D 是包含 CD 的驱动器。
2. 在 FactoryTalk View Site Edition 窗口中，单击“安装 FactoryTalk View Site Edition”。



3. 单击“安装 RSLinx Enterprise”。“安装向导”打开。
4. 根据“欢迎”、“许可证协议”和“客户信息”窗口中的指导进行操作。
5. 在“设置类型”窗口中，单击“将标准功能设置安装到默认位置”，然后单击“下一步”。
6. 根据屏幕上的指导完成安装。
7. 重启计算机。

使用 RSLinx Classic 作为通信服务器

FactoryTalk View Site Edition 也附带了另一版本的 RSLinx，它称为 RSLinx Classic，可用来代替 RSLinx Enterprise（或与其一同使用）。如果想要使用 RSLinx Classic 作为通信服务器，就必须单独安装它。

如需了解有关在 RSLinx Enterprise 和 RSLinx Classic 之间进行选择以及安装 RSLinx Classic 的信息，请参见第 5 章，*安装 RSLinx Classic*。

第 6 步：安装产品更新

在 FactoryTalk View Site Edition CD 上检查和应用产品更新，包括 FactoryTalk View SE、FactoryTalk View Machine Edition、FactoryTalk Services Platform、RSLinx Enterprise 和 RSLinx Classic。

应用产品更新

1. 将 FactoryTalk View Site Edition CD 放入计算机的 CD 驱动器中。CD 会自动开始运行。
如果 CD 没有自动开始运行，则运行 D:\setup.exe，其中 D 是包含 CD 的驱动器。
2. 在 FactoryTalk View Site Edition 窗口中，单击“安装 FactoryTalk View Site Edition”。
3. 单击“安装产品更新”。

根据 FactoryTalk View 产品更新帮助中的指导进行操作。

FactoryTalk View Site Edition 安装总结

FactoryTalk View SE 安装包括以下所有软件：

FactoryTalk Services Platform

以下软件将与 FactoryTalk Services Platform 一同安装：

- .NET 运行时软件（如果计算机上尚未安装）。



如果尚未在计算机上安装 .NET 1.1 和 2.0，FactoryTalk Services Platform 安装程序将会安装它们。.NET 的两个版本都需要安装。

- 共享的 FactoryTalk 服务，包括 FactoryTalk Directory 和 FactoryTalk Security
- FactoryTalk 工具，如可选的 FactoryTalk Administration Console（要查看完整列表，请参见第 4 页）

FactoryTalk View Site Edition 所选的组件

可以单独或在不同计算机上安装以下任意一个 FactoryTalk View SE 软件组件：

- FactoryTalk View Studio
- FactoryTalk View SE Server
- FactoryTalk View SE Client
- FactoryTalk View SE Administration Console
- FactoryTalk View Site Edition 示例应用程序
- FactoryTalk View Machine Edition 示例应用程序
- FactoryTalk View 工具和实用程序（要查看列表，请参见第 3 页）

其他 FactoryTalk 服务

以下 FactoryTalk 软件也将与 FactoryTalk View SE 组件一同安装：

- FactoryTalk Alarms and Events



单独卸载 FactoryTalk Alarms and Events，而不卸载 FactoryTalk Services Platform 和 FactoryTalk View SE，可能导致余下 FactoryTalk 产品行为异常。

- FactoryTalk Activation（Server 或 Client，取决于您的选择）
- FactoryTalk Activation 工具（要查看列表，请参见第 5 页）

RSLinx

根据您所需要的通信的不同，可能安装了下列两种软件的一种或者全部：

- RSLinx Enterprise
- RSLinx Classic



Windows 程序文件夹

FactoryTalk View SE 安装还在 Windows “开始” 菜单的程序列表中添加了下列文件夹:

- \Rockwell Software\FactoryTalk Activation. 此文件夹包含 FactoryTalk Activation 工具和帮助的快捷方式。
- \Rockwell Software\FactoryTalk Tools。此文件夹包含 Diagnostics Viewer、Rockwell Software 数据客户端以及其他 FactoryTalk 工具和实用程序的快捷方式。它还包含 FactoryTalk 帮助的快捷方式。
- \Rockwell Software\FactoryTalk View. 此文件夹包含 FactoryTalk View 组件、工具和实用程序的快捷方式。
- \Rockwell Software\Utilities。此文件夹包含 EvRSI 激活实用程序、帮助文件和 Diagnostics Setup 实用程序的快捷方式。

如需获取 FactoryTalk View 软件、工具和实用程序的完整列表, 请参见第 1 章, 欢迎使用 *FactoryTalk View Site Edition*。

4

安装 Microsoft Internet 信息服务器

要创建和运行 FactoryTalk® View Site Edition 网络应用程序，必须在运行应用程序中使用的 FactoryTalk View SE Server（也称为 HMI 服务器）的计算机上安装 Microsoft® Internet 信息服务器。

Microsoft Internet 信息服务器 (IIS) 软件可从 Windows® XP、Windows 2000 或 Windows Server 2003 安装 CD 上找到。



如果只创建和运行 FactoryTalk View Site Edition 本地应用程序，则不必安装 Microsoft Internet 信息服务器。



如果由于某种原因需要卸载 Microsoft Internet 信息服务器，则还必须卸载然后重新安装 FactoryTalk View SE 软件。

为 Windows Server 2003 安装 Internet 信息服务器

1. 关闭所有打开的 Windows 程序。
2. 将 Windows CD 放入计算机的 CD 驱动器中。
3. 在 Windows 的“开始”菜单中单击“控制面板”。
4. 双击“添加或删除程序”。
5. 在“添加或删除程序”窗口的左边单击“添加 / 删除 Windows 组件”按钮。
打开“Windows 组件向导”。
6. 选择“应用程序服务器”，选择“Internet 信息服务器”，然后单击“详细信息”。
7. 选择下列复选框：“公用文件”、“Internet 信息服务管理单元”和“World Wide Web 服务器”。
8. 单击“确定”，然后单击“下一步”。
9. 根据屏幕上的指导完成安装。

为 Windows 2000 和 Windows XP 安装 Internet 信息服务器

1. 关闭所有打开的 Windows 程序。
2. 将 Windows 2000 或 Windows XP CD 放入计算机的 CD 驱动器中。

3. 在 Windows 的“开始”菜单中，选择“设置”，然后单击“控制面板”。
4. 双击“添加 / 删除程序”。
5. 在“添加 / 删除程序”窗口的左边单击“添加 / 删除 Windows 组件”按钮。
打开“Windows 组件向导”。
6. 选中“Internet 信息服务 (IIS)”复选框，然后单击“详细信息”。
7. 选择下列复选框：“公用文件”、“Internet 信息服务管理单元”和“World Wide Web 服务器”。
8. 单击“确定”，然后单击“下一步”。
9. 根据屏幕上的指导完成安装。

5

安装 RSLinx Classic

FactoryTalk® View Site Edition 安装 CD 包括用于安装 RSLinx® Enterprise 和 RSLinx Classic™ 通信软件的程序。

根据您的需要，您可以选择安装两个 RSLinx 软件产品中的一个或全部。以下是一些选择原则。如需了解有关 RSLinx Enterprise 和 RSLinx Classic 的详细信息，请参见产品文档。

何时使用 RSLinx Enterprise

对于与 Allen-Bradley 本地和远程设备通信，尤其是与 Logix5000 控制器通信，FactoryTalk View 通过 RSLinx Enterprise 提供内部支持。在以下情况下使用 RSLinx Enterprise：

- 与大量客户端通信时，为了获取最佳的性能。
- 由 Logix5000 控制器提供信息时。
- 不需要别名主题快捷方式时。



RSLinx Enterprise 无法执行将 RSLogix® 5000 文件上传和下载到控制器等在线任务。如果需要提供该功能，请使用 RSLinx Classic。

何时使用 RSLinx Classic

对于与 Allen-Bradley 本地和远程设备通信，或与少量的客户端通信，FactoryTalk View 还通过 RSLinx Classic 和 RSLinx Gateway 提供内部支持。在以下情况下使用 RSLinx Classic：

- 提供给 FactoryTalk View SE Server 或 FactoryTalk View SE Client 的信息是本地信息。
- RSLinx 数据服务器与 FactoryTalk View SE Server 安装在同一台计算机上。



如果在运行 FactoryTalk View SE Server 的同一台计算机上运行 RSLinx Classic，则无需安装激活密钥以使 RSLinx Classic 工作。

何时使用 RSLinx Gateway™

在以下情况下必须使用 RSLinx Gateway 的 RSLinx 激活密钥：

- 如果要将信息提供给第三方 OPC 客户端，例如，FactoryTalk View SE Client。

- 如果 RSLinx 数据服务器与 FactoryTalk View SE Server 安装在不同的计算机上。您这样做可能出于性能原因，或要将 OPC 服务器实际放置到过程生成数据附近的位置。

安装 RSLinx Classic 软件

如果要在 FactoryTalk View SE 应用程序中使用 RSLinx Classic 数据服务器，则必须在运行 FactoryTalk View SE Server 的计算机上安装 RSLinx Classic。

登录到 Windows 的用户必须具有管理权限

作为安装进程的一部分，RSLinx 将创建程序文件夹和修改注册表项。

要进行这些修改，当前登录到装有 RSLinx 的计算机的用户必须拥有 Windows 管理权限。例如，Windows® 2000 管理员帐户拥有这些权限。

运行 RSLinx Classic 不需要管理权限。

安装 RSLinx Classic

1. 关闭所有打开的 Windows 程序。
2. 将 FactoryTalk View Enterprise Site Edition CD 放入计算机的 CD 驱动器中。CD 会自动开始运行。
如果 CD 没有自动开始运行，则运行 D:\setup.exe，其中 D 是包含 CD 的驱动器。
3. 在 FactoryTalk View Site Edition 窗口中，单击“安装 FactoryTalk View Site Edition”。
4. 单击“安装 RSLinx Classic”（可选）。
5. 根据屏幕上的指导完成安装。

激活 RSLinx Classic

如果拥有同一台计算机上 FactoryTalk View SE Server 的激活密钥，则您可能不需要安装 RSLinx Classic 的激活密钥。

FactoryTalk View SE Server 激活密钥允许 RSLinx 为 FactoryTalk View 客户端提供数据，但是不对第三方客户端提供数据。要为第三方客户端提供数据，请安装一个 RSLinx 激活密钥以激活 RSLinx Gateway。

有关激活以下软件的信息：

- FactoryTalk View SE，请参见第 6 章，*激活 FactoryTalk View 软件*。



- RSLinx Classic，请参见 RSLinx 产品文档。

下一步要做的

在安装了 RSLinx Classic 之后：

- 设置驱动程序。
- 设置 DDE/OPC® 主题。
- 确定 RSLinx 正在作为 Windows 服务运行。

如需了解有关详细信息，请参见 RSLinx 产品文档。

卸载 RSLinx Classic

要卸载 RSLinx Classic，请使用 Windows “控制面板”中的“添加 / 删除程序”。RSLinx Classic 在当前安装的程序列表中称为 RSLinx。



卸载 RSLinx Classic 之前，请确保您正在使用的其他 Rockwell Software 产品不需要它。

6

激活 FactoryTalk View 软件

要继续使用 FactoryTalk® View Site Edition 和其他 Rockwell Software 产品，运行该软件的计算机必须具有访问激活文件的权限。

要管理和提供 FactoryTalk View Site Edition 软件组件的激活，请使用与 FactoryTalk View 一同安装的 FactoryTalk Activation 软件。



在将来的版本中，将使用 FactoryTalk Activation 替代 EvRSI 激活。如果您要使用 EvRSI 激活，请联系您当地的 Rockwell Automation 营业部或技术支持，来了解有关将您的激活迁移到 FactoryTalk Activation 的信息。

关于 FactoryTalk Activation

FactoryTalk Activation 提供用于激活 Rockwell Software 产品和管理软件激活文件的基于软件的安全系统。

使用 FactoryTalk Activation，不需要物理“主盘”或任何物理媒介；而是以电子形式生成和发布激活文件。

FactoryTalk Activation 类型

FactoryTalk Activation 提供以下类型的激活：

- **本地节点锁定**激活锁定到单台计算机。
- **移动节点锁定**激活锁定到硬件软件狗。
- **共享并发**激活锁定到激活服务器计算机，并被网络中的客户端计算机共享。

有两种类型的共享并发激活：浮动和借用。浮动并发激活需要连续的网络连接，而借用并发激活不需要。

对于产品软件的标准安装，FactoryTalk View Site Edition（也称为 FactoryTalk View SE）只支持使用浮动并发激活。如需了解更多信息，请参见接下来的“浮动并发激活如何工作”。



如果您的 FactoryTalk View SE 应用程序包括可使用借用并发激活的 Rockwell Software 产品，如需了解更多信息，请联系您的当地 Rockwell Automation 营业部或技术支持。

查找有关 FactoryTalk Activation 的更多信息

FactoryTalk View SE 安装 CD 中包含了有关 FactoryTalk Activation 的附加信息，包括 FactoryTalk Activation 工具的使用说明。

您还可以在 FactoryTalk Activation 帮助中找到详细信息、说明和故障诊断提示。

打开 FactoryTalk Activation 帮助

- 在 Windows® 的“开始”菜单中，依次选择“程序”、Rockwell Software、FactoryTalk Activation，然后单击“FactoryTalk Activation 帮助”。

也可以通过单击激活工具中的“帮助”按钮访问 FactoryTalk Activation 帮助。

浮动并发激活如何工作

并发激活锁定到网络中的某台激活服务器计算机。该激活服务器管理连接的客户端可共享的激活密钥池。

浮动并发激活将自动分配给需要它们的客户端，当 FactoryTalk View SE 停止在客户端上运行或客户端计算机关闭时，浮动并发激活自动返回到激活服务器池。

客户端计算机必须设置为从激活服务器获取浮动激活。如需了解更多信息，请参见第 46 页“设置客户端以获取浮动激活”。

客户端要想使用浮动激活，还需要连续的网络连接。客户端获取浮动激活后，如果激活服务器检测到客户端已断开，会将激活返回到服务器池。



为确保关键 FactoryTalk View SE 软件组件可获取必需的激活，应在该组件所在的同一台计算机上设置激活服务器。如需了解更多信息，请参见第 47 页“本地激活 FactoryTalk View SE 组件”。

未激活 FactoryTalk View SE 时发生的情况

如果无法激活您所安装的 FactoryTalk View SE 组件，例如，由于激活服务器不可用，则该软件将继续运行最多七天的宽限期。

在宽限期内，用户可通过获取激活更正问题，而不中断关键应用程序的运行。如需了解有关宽限期的更多信息，请参见 FactoryTalk Activation 帮助，或联系 Rockwell Automation 技术支持。

如果在七天内恢复激活，则正常操作将继续。

超过宽限期后，如果重新启动 FactoryTalk View SE 而激活仍不可用，软件将只能在演示模式下运行两个小时。

在演示模式下的 FactoryTalk View SE 网络应用程序中，您可以执行以下操作：

- 在 FactoryTalk View Studio 中，本地创建或加载最多五个本地 HMI 服务器。
- 每个 HMI 服务器最多创建或加载五个图形显示。



- 运行本地 FactoryTalk View SE Client 最多两个小时。在演示模式下，远程客户端无法连接到应用程序。

如果您需要增加可用激活的数量，请在 FactoryTalk Activation 服务器计算机上安装附加激活密钥。如需了解详细信息，请参见第 45 页“将激活文件添加到激活服务器计算机”。

不管您有多少许可证，请不要超过第 24 页上介绍的限制。

设置 FactoryTalk Activation

要设置 FactoryTalk Activation 服务以激活 FactoryTalk View SE 软件，您将需要：

- 带有 Internet 连接（Web 浏览器或电子邮件）的计算机。



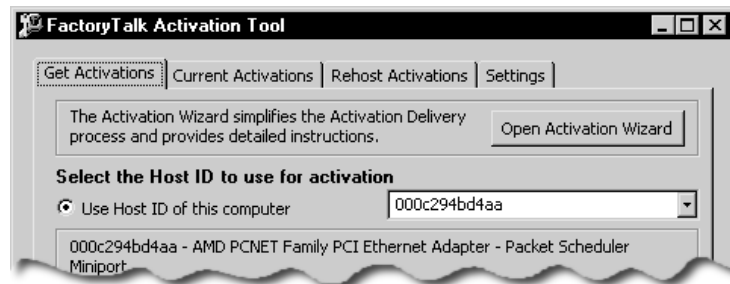
如果未与 Internet 连接，您仍可以通过电话或传真获取激活信息。如需了解更多信息，请参见 FactoryTalk Activation 帮助。

- FactoryTalk Activation 软件。

FactoryTalk Activation 服务器和客户端软件都包括在 FactoryTalk View SE 安装 CD 中。如需了解要安装哪个软件的信息，请参见第 44 页“安装激活软件”。

- 本地计算机的主机 ID、软件狗或将在其中锁定激活的服务器计算机。

必须在 FactoryTalk Activation 工具中指定主机 ID。如果激活服务器计算机有一个网卡，则该计算机的以太网地址将在“获取激活”选项卡中显示，如下图所示。



如果该计算机有多个网卡（或软件狗），每个网卡将生成自己的主机 ID。您必须选择计算机上激活文件将锁定到的主机 ID。如需了解更多信息，请单击“获取激活”选项卡中的“帮助”。

- **FactoryTalk View SE** 软件的序列号和产品密钥。

序列号和产品密钥印在 FactoryTalk View SE 安装 CD 附带的激活证书文档上。

步骤总结

以下是设置 FactoryTalk View SE 激活涉及的基本步骤：

1. 安装 FactoryTalk Activation 软件。
2. 将激活文件添加到 FactoryTalk Activation 服务器计算机。
3. 设置客户端计算机以检出存储在服务器计算机上的激活。

也可以设置客户端以检出本地激活。如需了解相关信息，请参见第 47 页“本地激活 FactoryTalk View SE 组件”。

安装激活软件

FactoryTalk Activation 软件应在 FactoryTalk View SE 安装完成之后进行安装。

在“FactoryTalk View SE 向导已完成”窗口中，选择是安装激活服务器还是激活客户端软件。选择：

- **FactoryTalk Activation Server** 软件，如果您打算在计算机上运行 FactoryTalk View SE Server 或本地应用程序。
- **FactoryTalk Activation Client** 软件，如果您打算在计算机上运行客户端，例如，FactoryTalk View SE Client 或 FactoryTalk View Studio。

如果您决定在其他时间安装 FactoryTalk Activation，则必须手动安装该软件。

手动安装激活客户端或服务器

1. 将 FactoryTalk View Site Edition CD 放入计算机的 CD 驱动器中。
2. 在“Windows 资源管理器”中，打开 Redist 文件夹，然后打开 FTA 文件夹。
3. 打开 FTAClient 文件夹（如果要安装激活客户端）或 FTAServer 文件夹（如果要安装激活服务器），然后双击 **setup.exe**。

根据屏幕上的指导完成安装。



设置激活

安装 FactoryTalk Activation 之后，将会自动运行 FactoryTalk Activation 向导。要获取使用该向导的帮助，请单击“帮助”按钮。

您也可以退出该向导和安装程序，在其他时间设置激活。有关说明，请参见下一主题。

将激活文件添加到激活服务器计算机

要为客户端计算机提供浮动并发激活，首先必须将激活文件添加到激活服务器计算机。



要从 Rockwell Software 激活站点下载激活文件，需要 Internet 连接。

如果激活服务器计算机未连接到 Internet，您可以在另一台计算机上下载激活文件，然后将其复制到激活服务器。如需了解更多信息，请参见第 48 页“将获取的激活传送到另一台计算机”。

将激活添加到激活服务器

1. 在激活服务器计算机上，运行 FactoryTalk Activation Tool。

要执行此操作，在 Windows “开始”菜单中，依次选择“程序”、Rockwell Software、FactoryTalk Activation，然后单击“FactoryTalk Activation 工具”。

2. 在“获取激活”选项卡中，单击“打开激活向导”。

按照屏幕上的指令提供软件的序列号和产品密钥，标识激活服务器的主机 ID，并下载激活文件。

3. 保存激活文件。

激活文件必须具有 .lic 扩展名。可以将文件保存到默认位置 (c:\Program Files\Common Files\Rockwell\Activations)，或在“设置”选项卡中指定另一个位置。如需了解详细信息，请单击“设置”选项卡中的“帮助”。

将激活文件添加到服务器后，为使客户端计算机可以使用该激活，必须重新启动激活服务。

重新启动激活服务

- 在“设置”选项卡的“服务配置”部分，单击“停止”和“启动”按钮。

设置客户端以获取浮动激活

将激活文件添加到激活服务器计算机并重新启动激活服务后，必须指定每个客户端计算机将从中获取激活的激活服务器。

客户端计算机连接到服务器后，您只需运行 FactoryTalk View SE 软件（例如 FactoryTalk View SE Client），激活服务器将自动发出可用的激活。

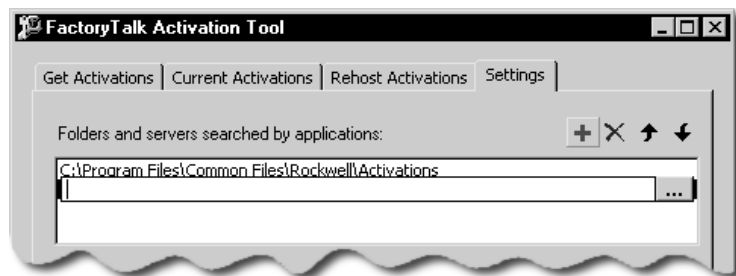
客户端要想使用浮动激活，还需要连续的网络连接。客户端获取浮动激活后，如果激活服务器检测到客户端已断开，会将激活返回到服务器池。

在客户端计算机上指定激活服务器

1. 在客户端计算机上，在 Windows “开始” 菜单中，依次选择 “程序”、Rockwell Software、FactoryTalk Activation，然后单击 “FactoryTalk Activation 工具”。
2. 在 FactoryTalk Activation 工具中，单击 “设置” 选项卡。

激活文件的默认位置将出现在 “应用程序搜索的文件夹和服务器” 框中。您可以接受默认位置，或在服务器计算机上为激活文件指定另一个位置。

3. 单击 + 按钮。这将插入文本框，如下图所示。



4. 单击 “浏览” 按钮查找并选择激活服务器计算机。

所选计算机的名称将自动插入（使用语法 @< 主机 >）。如果您只使用名称，这表明计算机将使用默认 TCP/IP 端口。

如果想要指定 TCP/IP 端口，请键入 [端口]@< 主机 >。例如，如果要在端口 27000 上指定名为 RSL-server 的计算机，应键入：

```
27000@RSL-server
```

用分号 (;) 分隔多个条目。

5. 要保存条目，请单击框外的任意处。



本地激活 FactoryTalk View SE 组件

为确保网络应用程序中的关键软件组件保持活动状态（即使在网络中断的情况下），请在 FactoryTalk View SE 所在的同一台计算机上运行 FactoryTalk Activation Server。

例如，为确保冗余 FactoryTalk View SE Server 可始终获取必需的激活，请在托管冗余对的计算机上安装激活服务器，然后将必需的激活添加到这些计算机。



对于 FactoryTalk View SE 本地应用程序，始终在该应用程序运行的计算机上安装 FactoryTalk Activation Server。

设置本地激活服务器

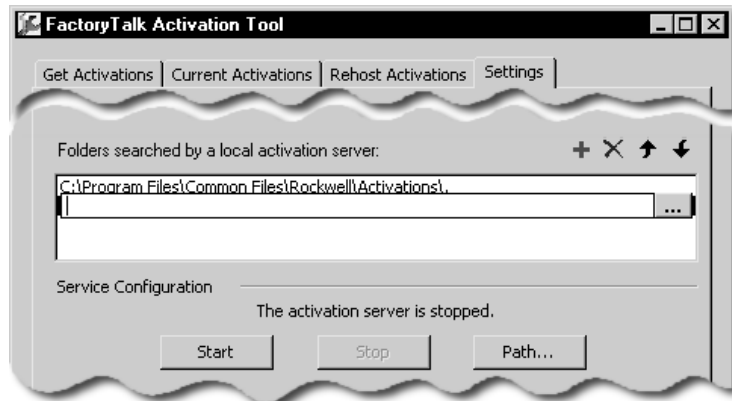
1. 在本地计算机上，打开 FactoryTalk Activation 工具。

要执行此操作，在 Windows “开始” 菜单中，依次选择 “程序”、Rockwell Software、FactoryTalk Activation，然后单击 “FactoryTalk Activation 工具”。

2. 单击 “设置” 选项卡。

激活文件的默认位置将出现在 “本地激活服务器搜索的文件夹” 框中。接受默认位置，或为激活文件指定另一个位置。

3. 单击 + 按钮。这将插入文本框，如下图所示。



4. 单击 “浏览” 按钮，在计算机上为激活文件查找并选择另一个位置。也可以在框中键入位置。

将获取的激活传送到另一台计算机

使用 FactoryTalk Activation 传输工具下载激活文件，然后将激活传送到设施中未连接到 Internet 的计算机。

也可以使用传输工具维护激活文件的中央归档以安全保存，例如，设备出现故障时。如需了解更多信息，请参见 FactoryTalk Activation 传输工具帮助。

打开 FactoryTalk Activation 传输工具

- 在 Windows® 的“开始”菜单中，依次选择“程序”、Rockwell Software、FactoryTalk Activation，然后单击“FactoryTalk Activation 传输工具”。

有关使用传输工具的信息，请单击“帮助”按钮。

将激活文件复制到未连接到 Internet 的计算机

1. 在未连接到 Internet 的计算机上打开 FactoryTalk Activation 传输工具。
2. 在“主机 ID”选项卡中，指定激活文件将锁定到的主机 ID。



如果计算机有一个网卡，则以太网地址将在“获取激活”选项卡中显示。如果计算机有多个网卡（或软件狗），请选择激活文件将锁定到的主机 ID。如需了解详细信息，请单击“获取激活”选项卡中的“帮助”。

3. 在连接到 Internet 的计算机上打开 FactoryTalk Activation 传输工具
4. 指定要获取激活的主机 ID，然后从 Rockwell Software 激活站点下载激活文件。
5. 在未连接到 Internet 的计算机上打开 FactoryTalk Activation 传输工具。
6. 在“激活文件”选项卡中，找到第 4 步中下载的激活，然后将其复制到该计算机上。



保护激活文件

激活文件是必须具有 .lic 扩展名的简单文本文件。

只要保留 .lic 扩展名，便可以复制或重命名激活文件而不会破坏它。但是，篡改激活文件中的文本可能会禁用您的 Rockwell Software 产品。

如果损坏或删除了激活文件，请联系 Rockwell Automation 技术支持。

为了安全保存，请在备份媒介上保存一份原始激活文件。为文件使用描述性名称，以便以后可以识别它们，并将它们复制回相应计算机。

激活文件将锁定到需要它们的计算机的主机 ID（或软件狗）。对于激活文件不识别指定主机 ID 的计算机上的 Rockwell Software 产品，激活将失败。

FactoryTalk View 软件组件的激活密钥

激活密钥是激活 FactoryTalk View SE 组件的软件。

从 Rockwell Software 激活站点下载的激活文件包含您购买的加密形式的激活密钥。

不同的组件需要不同的密钥。例如，FactoryTalk View SE Client 使用 SE Client 激活密钥。

下面是 FactoryTalk View Site Edition 和 Machine Edition 产品使用的激活密钥列表。

如需了解 FactoryTalk View SE 应用程序如何获取激活的信息，请参见第 41 页“关于 FactoryTalk Activation”。



如需了解如何激活 RSLinx Enterprise 或应用程序中的任何其他 FactoryTalk 或 Rockwell Software 产品的信息，请参见产品文档。

激活此软件产品或组件	使用此密钥
RSLinx® Enterprise（全部功能）	RSLE10.RUN
FactoryTalk View Studio*	RSV.STUDIO
* 包括用于开发和测试 FactoryTalk View Site Edition 及 Machine Edition 应用程序的软件。	
FactoryTalk View SE Server（网络应用程序），显示数量无限制，与 RSLinx Classic	RSVSESRV.MAX
FactoryTalk View SE Server（网络应用程序），显示 250 个，与 RSLinx Classic	RSVSESRV.250
FactoryTalk View SE Server（网络应用程序），显示 100 个，与 RSLinx Classic	RSVSESRV.100
FactoryTalk View SE Server（网络应用程序），显示 25 个，与 RSLinx Classic	RSVSESRV.25

激活此软件产品或组件	使用此密钥
FactoryTalk View SE Server (网络应用程序), 显示 15 个, 与 RSLinx Classic	RSVSESRV.15
FactoryTalk View SE Client (网络应用程序), 可读写	RSVSECLI.RW
FactoryTalk View SE Client (网络应用程序), 只读	RSVSECLI.RO
FactoryTalk View SE Client (本地应用程序), 显示数量无限制	RSVSE.MAX
FactoryTalk View SE Client (本地应用程序), 显示 250 个	RSVSE.250
FactoryTalk View SE Client (本地应用程序), 显示 100 个	RSVSE.100
FactoryTalk View SE Client (本地应用程序), 显示 25 个	RSVSE.25
FactoryTalk View SE Client (本地应用程序), 显示 15 个	RSVSE.15
FactoryTalk View Studio (仅针对 Machine Edition 应用程序)。	RSVME.STUDIO
FactoryTalk View ME Station, 显示 250 个	RSVME.250
FactoryTalk View ME Station, 显示 75 个	RSVME.RUN
FactoryTalk View ME Station, 显示 30 个	RSVME.30
FactoryTalk View ME Station, 显示 15 个	RSVME.15

FactoryTalk View SE Client 如何使用浮动激活

在网络应用程序中, FactoryTalk View SE Client 可使用两种类型的激活:

- **读写**密钥 (RSVSECLI.RW) 允许完全读写权限。
- **只读**密钥 (RSVSECLI.RO) 允许只读权限。

FactoryTalk View SE Client 以读写还是只读模式运行取决于可供客户端使用的激活密钥类型, 以及客户端本身是设置为读写还是只读:

- 如果激活服务器只能提供只读许可证, 且读写客户端获取了这些许可证之一, 则激活将覆盖客户端配置, 客户端将以只读模式运行。
- 如果激活服务器只能提供读写许可证, 且只读客户端获取了这些许可证之一, 则客户端配置将覆盖激活, 客户端将以只读模式运行。



不要依赖可用的激活密钥来决定 FactoryTalk View SE Client 以读写还是只读模式运行。

例如，为确保客户端始终以只读模式运行，请在设置客户端的配置文件时选择只读选项。如需了解详细信息，请单击 FactoryTalk View SE Client 向导中的“帮助”。

在多个软件组件之间共享密钥

在以下情况下，多个 FactoryTalk View SE 软件组件使用同一个激活密钥：

- 在同一台计算机上运行的 FactoryTalk View Studio 或 FactoryTalk View SE Client 的多个副本可以使用一个密钥（RSV.STUDIO 或 RSVSECLI），只要副本不是在终端服务器中运行。

例如，您可能想在一台计算机上运行 FactoryTalk View Studio 的两个副本，以便在应用程序之间复制 HMI 工程组件。

- 在网络应用程序中，用于测试目的时，单个 FactoryTalk View Studio 密钥可以激活同一台计算机上的 FactoryTalk View SE Client 和 SE Server。

远程计算机上的客户端和服务器需要特定于组件的激活。

- 本地应用程序使用一个运行时密钥 (RSVSE.*) 可激活该应用程序的 FactoryTalk View SE Client 和 SE Server。



FactoryTalk View SE Server 激活（称为“容量”激活，因为它们基于应用程序中显示的数量）不能共享。

关于 EvRSI 激活

如果您已在运行 RSView Enterprise 的某个版本（FactoryTalk View 系列产品的以前名称），您可能正在使用 EvRSI 激活密钥。

如果您要使用 EvRSI，需要拥有包含以下信息的激活磁盘（也称为主盘）：

- 一个或多个激活密钥。
- 称为 EvMoveW.exe 的程序，该程序会将激活密钥转移到计算机或者从计算机上转移激活密钥。
- 称为 ResetW.exe 的程序，该程序可重新激活损坏的激活密钥。



在将来的版本中，将使用 FactoryTalk Activation 替代 EvRSI 激活。如果您要使用 EvRSI 激活，请联系您当地的 Rockwell Automation 营业部或技术支持，来了解有关将您的激活迁移到 FactoryTalk Activation 的信息。

从 Activation 磁盘转移 EvRSI 激活密钥

1. 确保已经关闭了 FactoryTalk View 和所有其他 Rockwell Software 产品。
2. 将 Activation 磁盘插入磁盘驱动器。
3. 运行 A:\EvMoveW.exe，其中 A 是包含 Activation 磁盘的磁盘驱动器。
4. 单击“确定”，将激活从驱动器 A 移动到硬盘（驱动器 C）。
5. 单击“移动”移动 Activation 磁盘上的所有密钥，或单击“编辑选定”排除个别密钥，然后单击“移动”。

默认情况下，将激活从 Activation 磁盘移动到硬盘时，该软件只移动激活密钥的一个副本（许可证）。



也可以从 Windows “开始”菜单中运行 EvMove 工具向导。依次选择“程序”、Rockwell Software、“实用程序”，然后单击 Move Activation - 32 Bit。

复位损坏的密钥

如果您的激活密钥由于某些原因损坏，要获取复位码，请联系 Rockwell Automation 技术支持，电话 1-440-646-3434。

致电时需要提供的信息

在致电时，请在电脑旁边。不一定要使用安装了 FactoryTalk View 的计算机。但是，您必须要有具有与 FactoryTalk View 软件相匹配的序列号的 Activation 磁盘。

技术支持代表将说明如何从 Activation 磁盘中找到产品 ID 和系统 ID，然后为激活密钥分配复位码。

在从技术支持代表处获得复位码后，复位密钥，然后重新激活 FactoryTalk View。

用复位码重新激活密钥

1. 确保已经关闭了 FactoryTalk View 和所有其他 Rockwell Software 产品。
2. 将 Activation 磁盘插入磁盘驱动器。
3. 运行 A:\ResetW.exe，其中 A 是包含 Activation 磁盘的磁盘驱动器。
4. 在“复位”工具的对话框中，选择损坏激活密钥的产品 ID。
5. 在“复位码”框中，输入复位码，然后单击“应用”。
6. 使用 EvMove 工具重新激活 FactoryTalk View。

7

获取您需要的信息

在使用 FactoryTalk View Site Edition 开发应用程序时，若希望获取您需要的信息，可以打开 FactoryTalk View 帮助或在线手册，或联系 Rockwell Automation 技术支持。

使用 FactoryTalk View 帮助

FactoryTalk® View 帮助提供了使用 FactoryTalk View 中的所有功能进行工作时的逐步流程和参考信息。

要在 FactoryTalk View 运行时打开“帮助”，请执行下列操作之一：

- 在对话框和向导中，单击“帮助”按钮或按下 F1。
- 在 FactoryTalk View Studio 菜单栏中，单击“帮助”，然后单击“内容”。

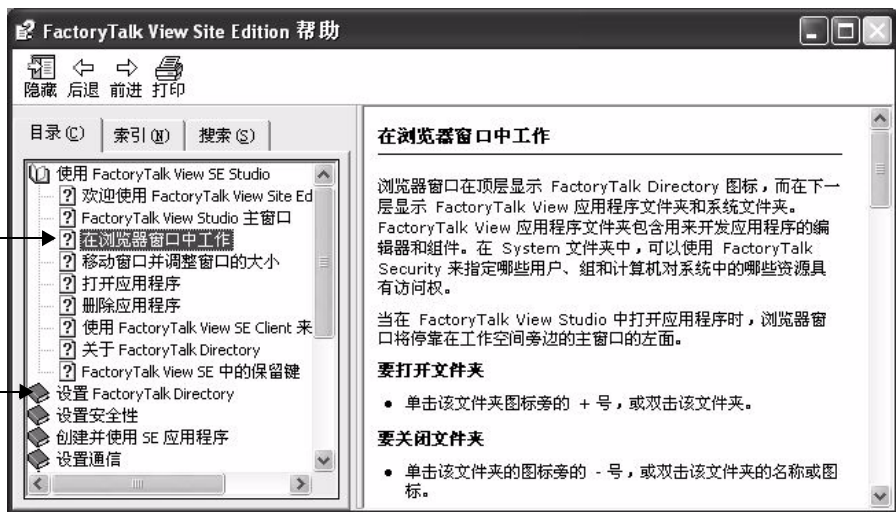
查看帮助内容

打开 FactoryTalk View Site Edition 帮助之后，单击“内容”选项卡，查看“帮助”主题的概述。

在“内容”选项卡中，要查看书中所包含的主题，双击该书。要查看右侧窗口中的主题，单击该主题（如下图所示）。

要打开右侧窗口中的主题，单击该主题。

要查看书中的主题，双击该书。

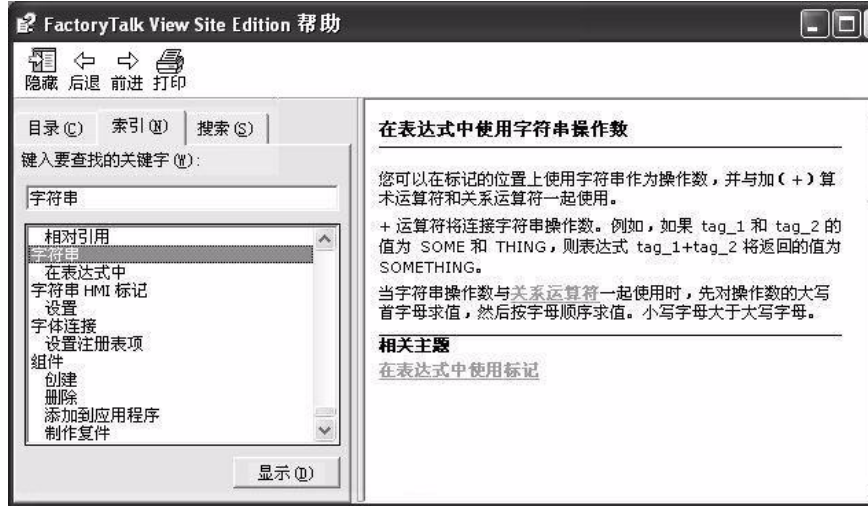


使用索引

帮助索引类似于书中的索引，列出了帮助中主题的关键字。要查看索引，请单击“索引”选项卡。

在此框中输入一个单词，其下面就会列出相关的索引项。

要打开与某项相关的主题，双击该项或单击“显示”。

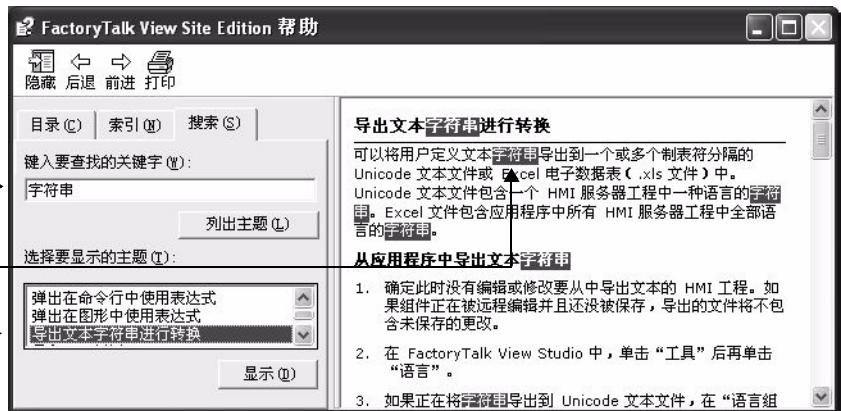


查找单词或主题

要查找完整的帮助文本，请单击“搜索”选项卡。

输入要查找的关键字，然后单击“列出主题”。关键字在找到的主题中突出显示。

要打开某个主题，双击该主题或单击“显示”。





使用 FactoryTalk View 在线手册

以下在线手册将与 FactoryTalk View Site Edition 软件一同安装:

- *FactoryTalk View Site Edition 用户指南* (第 1 卷和第 2 卷)
- *FactoryTalk View Machine Edition 用户指南* (第 1 卷和第 2 卷)
- *FactoryTalk View Site Edition 安装指南*

要查看在线手册, 计算机上必须安装 Adobe® Reader® 软件。在 Adobe Reader 中, 您还可以打印全部或部分手册, 复制文本和图形, 并将它们粘贴到其他文档中。如需了解详细信息, 请参见 Adobe Reader 帮助。

可以从 FactoryTalk View Site Edition CD 中安装 Adobe Reader 软件。

安装 Adobe Reader

1. 将 FactoryTalk View Site Edition CD 放入计算机的 CD 驱动器中。
2. 如果 CD 没有自动启动, 则运行 D:\setup.exe, 其中 D 是包含 CD 的驱动器。
3. 在 FactoryTalk View Site Edition 窗口中, 单击“打开安装指导”。
4. 单击“安装 Adobe Reader”。

根据屏幕上的指导完成安装。

关于 FactoryTalk View Site Edition 用户指南

FactoryTalk View Site Edition 用户指南 包含有关设计、开发和部署 FactoryTalk View SE 应用程序的综合信息。

其中包含有关 FactoryTalk View SE 应用程序如何使用 FactoryTalk 服务和其他 FactoryTalk 产品的信息。

用户指南共两卷, 通过 FactoryTalk View Studio 中的“帮助”菜单以 PDF 格式提供:

第 1 卷 – 设计和部署应用程序 包含以下信息:

- 在 FactoryTalk View SE 开发环境中工作。
- FactoryTalk View SE 网络和本地应用程序的关键功能。
- 设置应用程序的通信和报警并使用标记。
- 在运行时支持系统可用性的功能。
- 在生产环境中部署应用程序。

第 2 卷 – 创建应用程序组件包含以下信息：

- 创建操作员在运行时可与其交互的图形显示和对象。
- 动画图形对象。
- 使用 FactoryTalk View 表达式和嵌入式变量获取对数据的访问。
- 使用数据记录模型和趋势监视历史数据。
- 在应用程序中使用宏和 FactoryTalk View 命令。
- 使用衍生标记和事件检测处理数据。

打开在线手册

1. 打开 FactoryTalk View Studio。
2. 在“帮助”菜单上，选择“联机书籍”然后单击您要打开的手册。

技术支持服务

您有多种方法可以找到关于如何使用 FactoryTalk View 或如何用 FactoryTalk View 解决问题的信息。

先试试手册和帮助

FactoryTalk View 用户指南和帮助提供了关于 FactoryTalk View 的典型使用的综合信息。有可能正巧您的问题已经在文档中回答了。

要找到答案，可以使用用户指南与帮助中的目录和索引。也可以在帮助和 PDF 用户指南中进行全文本搜索。

如需了解关于搜索用户指南的信息，请参见 Adobe Reader 帮助。

查找 Internet 上的信息

如果不能在用户指南或帮助中找到问题的答案，可以试试能够从 FactoryTalk View Studio 内部连接到的网站。

- **Rockwell Automation 主页**提供了有关 Rockwell Software 产品和服务的常规信息。
- **Rockwell Automation 下载**页提供了对各种资源的访问，包括您在开发 FactoryTalk View SE 应用程序时可能需要的信息、驱动程序和软件扩展。
- **Rockwell Automation 知识库**提供对所有 Rockwell Automation 产品（包括 FactoryTalk View SE）的支持信息的综合可搜索数据库。

- **FactoryTalk View Series 主页**提供有关 FactoryTalk View 系列软件产品的特定信息，包括 FactoryTalk View SE、FactoryTalk View Studio 和 FactoryTalk View Machine Edition (ME)。

从 FactoryTalk View Studio 内部连接到网站

- 在“帮助”菜单中，单击“Web 上的 Rockwell Automation”，然后单击要访问的网站名称。



要连接到任意网站，必须在计算机上安装 web 浏览器并具有激活的 Internet 连接。

联系 Rockwell Automation 技术支持

如果在文档中或 Internet 上无法找到问题的答案，请使用以下任意方法联系 Rockwell Automation 技术支持：

- 电话：1-440-646-3434
- 在线：<http://support.rockwellautomation.com>

支持人员的工作时间为当地时间星期一到星期五早上 8 点到下午 5 点（仅限于北美），节假日除外。

致电时需要提供的信息

当您致电时，请在计算机旁并准备好提供下列信息：

- 产品的序列号和产品密钥。如果您在使用：
 - FactoryTalk Activation，则序列号和产品密钥印在产品软件 CD 附带的激活证书上。
 - EvRSI 激活，则序列号印在激活磁盘标签上。
- 产品版本号
- 统一的产品发行 (CPR) 编号
- 您正在使用的硬件的类型
- 安装在计算机上的其他 Rockwell Automation 产品的名称
- 显示在计算机上的任何消息的确切措辞
- 对于发生此问题时您正在做什么以及发生了什么情况的描述
- 对于您如何尝试解决该问题的描述

如果您在运行 FactoryTalk View SE 网络应用程序，则还请注意：

- 参与此网络应用程序的计算机的数量。
- 网络上的计算机是通过 Windows 域控制器还是工作组进行连接。
- 在参与的计算机上安装了哪些 FactoryTalk View SE 组件。
- 哪些计算机正在运行服务器（Network Directory 服务器、HMI 服务器、数据服务器或标记报警和事件服务器），以及服务器是否具有冗余设置。
- 哪些计算机在运行客户端 (FactoryTalk View SE Client)。

还可能要求您提供计算机上安装的任何 FactoryTalk View 插件及更新的信息。

查看所安装的插件和更新的列表

1. 在 FactoryTalk View Studio 中的“帮助”菜单上，单击“关于 FactoryTalk View Studio”。
2. 要查看所安装的更新列表，请单击“更新”。
3. 要查看所安装的插件列表，请单击“插件”。